

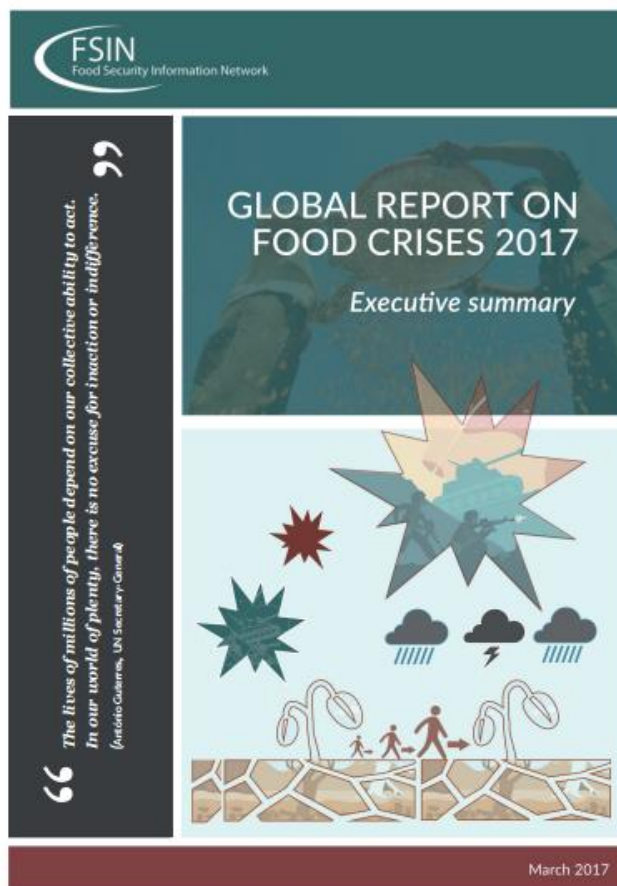
NOTA INFORMATIVA

<http://centrogilbertobosques.senado.gob.mx>

@CGBSenado

Senado de la República, 30 de mayo de 2017

ELEMENTOS BÁSICOS Y TENDENCIAS A CONSIDERAR DEL REPORTE MUNDIAL SOBRE CRISIS ALIMENTARIAS 2017



Portada del Resumen Ejecutivo del Informe¹

A finales de marzo del año en curso, la Red para la Información sobre Seguridad Alimentaria (*Food Security Information Network* o FSIN, por sus siglas en inglés) publicó su “Reporte Mundial sobre Crisis Alimentarias 2017”. De acuerdo con el informe, el número de personas en riesgo de padecer -o que sufren- inseguridad alimentaria severa en 2016 ascendió a los 108 millones en 48 países distintos. El objetivo del presente documento consiste en revisar la situación alimentaria en los países que actualmente enfrentan una crisis grave en este aspecto y sus causas, por medio de la presentación de los aspectos más destacados del reporte y el planteamiento de las principales tendencias incluidas en el mismo.

¹ World Food Programme, “Global Report on Food Crises 2017,” *Publications*, 2017. Consultado el 29 de mayo de 2017 en: <http://bit.ly/2po736S>.

Introducción

A finales de marzo del año en curso, la Red para la Información sobre Seguridad Alimentaria (*Food Security Information Network* o FSIN, por sus siglas en inglés) publicó su “Reporte Mundial sobre Crisis Alimentarias 2017”.² En el mencionado reporte se indica que el número de personas en riesgo de padecer -o que sufren- inseguridad alimentaria severa creció de manera significativa en comparación con el año anterior. El año pasado, el número de personas en esta situación ascendió a los 108 millones en 48 países distintos, en contraste con 80 millones en 2015.³ Lo anterior representa un aumento del 35% y, actualmente, son siete los países que se encuentran en situaciones apremiantes, a saber: Yemen, Siria, Nigeria, Sudán del Sur, Somalia, Burundi y la República Centroafricana, de los cuales cuatro de ellos se encuentran en grave riesgo de encarar una crisis de hambruna.⁴ En este sentido, el informe hace referencia a cinco fases (ver tabla 1) que van de una situación de riesgo mínimo en el que la construcción de resiliencia y la reducción del riesgo de desastres constituyen los objetivos prioritarios de respuesta (fase 1) a una situación de hambruna en la que la prevención de la muerte generalizada y del colapso de los medios de subsistencia (fase 5).

De acuerdo con el informe, dos son los principales factores que han provocado la actual crisis alimentaria en ciertas regiones del mundo, a saber: los conflictos armados, por una parte, y los desastres naturales, por otra. En el primer caso, el desplazamiento provocado por la violencia -ya sea de carácter interno y a través de las fronteras- plantea retos importantes para las comunidades de destino, sobre todo, al compaginarse con otros factores de tipo socioeconómico y político. Los países más afectados por estos fenómenos incluyen a Siria y los países vecinos receptores de refugiados, así como Irak, Yemen, Sudán del Sur, Somalia y Nigeria. En el caso de las crisis humanitarias resultado de los desastres naturales se reporta que el fenómeno denominado ‘El Niño’⁵ ha afectado a varios países de África Oriental y Meridional, provocando intensas sequías y dañando el sector agrícola de estas regiones.

² La FSIN constituye una iniciativa promovida por la Organización de las Naciones Unidas para la Alimentación y la Agricultura (FAO, por sus siglas en inglés), el Programa Mundial de Alimentos (WFP) y el Instituto Internacional de Investigación sobre Políticas Alimentarias (IFPRI por sus siglas en inglés), entre otros actores. Food Security Information Network (FSIN), *Global Report on Food Crises 2017*, marzo de 2017. Consultado el 22 de mayo de 2017 en: <http://bit.ly/2rPcws5>.

³ Organización de las Naciones Unidas para la Alimentación y la Agricultura (FAO), “108 millones de personas en países con crisis alimentarias se enfrentan a la inseguridad alimentaria aguda, y la situación empeora,” *Noticias*, 31 de marzo de 2017. Consultado el 15 de mayo de 2017 en: <http://bit.ly/2ojuhhJ>.

⁴ Dichos países son Nigeria, Somalia, Sudán del Sur y Yemen. FAO, “Global Report on Food Crises 2017”, marzo de 2017. Consultado el 22 de mayo de 2017 en: <http://bit.ly/2nU16RD>.

⁵ El Niño es un fenómeno natural que se caracteriza por el calentamiento anormal de la temperatura superficial del mar, específicamente en el océano Pacífico ecuatorial central y oriental. Cuando este fenómeno se presenta desencadena eventos climáticos extremos en todo el planeta. FAO, “El Niño”, s.f. Consultado el 30 de mayo de 2017 en: <http://www.fao.org/el-nino/es/>

Tabla 1. Descripción de las categorías utilizadas en el Reporte Mundial sobre Crisis Alimentarias

FASE	DESCRIPCIÓN	Objetivo prioritario de respuesta
Fase 1 (mínima)	Los hogares son capaces de satisfacer necesidades alimentarias y no alimentarias esenciales sin tener que involucrarse en estrategias de acceso a alimentos e ingresos de carácter atípico o insostenible, incluida cualquier dependencia en la asistencia humanitaria.	<ul style="list-style-type: none"> - Construcción de resiliencia - Reducción del riesgo de desastres
Fase 2 (tensa)	Aún con asistencia humanitaria, los hogares cuentan con un consumo de alimentos mínimamente adecuado pero son capaces de costear algunos gastos esenciales no relacionados con alimentos sin involucrarse en estrategias irreversibles para salir adelante.	<ul style="list-style-type: none"> - Reducción del riesgo de desastres - Protección de los medios de subsistencia
Fase 3 (crisis)	Aún con asistencia humanitaria, existen brechas de consumo de alimentos con malnutrición aguda alta o más alta de lo normal, o bien, los hogares son capaces - marginalmente- de satisfacer necesidades mínimas, sólo por medio de un agotamiento acelerado de activos que llevarán a brechas de consumo de alimentos.	<ul style="list-style-type: none"> - Protección de los medios de subsistencia - Reducción de las brechas del consumo de alimentos - Reducción de la malnutrición aguda
Fase 4 (emergencia)	Aún con asistencia humanitaria, existen brechas amplias de consumo de alimentos que resultan en niveles muy altos de malnutrición aguda y mortalidad excesiva, o bien, los hogares padecen una pérdida extrema de activos de subsistencia que llevarán a brechas amplias de consumo en el corto plazo.	<ul style="list-style-type: none"> - Salvaguardar la vida y los medios de subsistencia
Fase 5 (hambruna/catástrofe)	Aún con asistencia humanitaria, existe una falta extrema de alimentos y/o necesidades básicas, incluso con estrategias para salir adelante. La inanición, la muerte y la miseria son evidentes.	<ul style="list-style-type: none"> - Prevención de la muerte generalizada y del colapso de los medios de subsistencia

Personas en situación de inseguridad alimentaria

ACCIÓN URGENTE

Traducción propia del cuadro explicativo incluido en: Food Security Information Network, *op. cit.*, p. 9.

El objetivo del presente documento consiste, entonces, en hacer una revisión de la situación alimentaria en los países que actualmente enfrentan una crisis grave en este aspecto, así como de las causas de las mismas, por medio de la presentación de los aspectos más destacados y las principales tendencias del “Reporte Mundial sobre Crisis Alimentarias 2017”. Para ello se analizan, en primer lugar, los casos de los países que registran niveles preocupantes de inseguridad alimentaria como resultado del conflicto armado incluidos, en este sentido, países y regiones como

el noreste de Nigeria, Somalia, Sudán del Sur y Yemen. Después, se examina la situación de inseguridad alimentaria ocasionada por desastres naturales destacando, en este contexto, países como Etiopía, Haití, Malawi, Mozambique y Zimbabue.

El conflicto como causa de crisis alimentarias y los países en peligro de padecer hambruna

Actualmente el mundo se enfrenta a una de las mayores crisis alimentarias de los últimos 70 años. En nueve de los diez casos más preocupantes en el mundo, los conflictos armados son uno de los principales factores detrás de dicha situación evidenciando, de esta manera, la relación que existe entre la estabilidad social y la seguridad alimentaria.⁶ Como se mencionó anteriormente, cuatro son los casos más alarmantes de regiones y países que se encuentran en grave riesgo de sufrir crisis de hambruna: la región noreste de Nigeria, Somalia, Sudán del Sur y Yemen, donde los conflictos interestatales o civiles, provocados por las divisiones étnicas o religiosas han ocasionado severos periodos de violencia.

Tan sólo en este grupo de naciones se encuentran 20 millones de personas en condiciones desfavorables y de peligro. Sin las medidas adecuadas, 10 millones más pronto se verán amenazadas por el hambre.⁷ Si bien los niveles sumamente bajos en los que actualmente se encuentra la seguridad alimentaria en el mundo son reflejo de la falta de inversión en la agricultura y en los mecanismos de sustento de vida, los conflictos son causas importantes de las crisis alimentarias en tanto obligan a la gente a abandonar sus lugares de residencia y revelan, al mismo tiempo, la desigualdad social, la pobreza y los altos niveles de vulnerabilidad de algunos sectores de la población. Además, desde una óptica económica, los conflictos provocan la pérdida de mano de obra para sectores como la agricultura, afectan al ganado y perjudican las tierras destinadas para la producción de alimentos.⁸

Entre las principales causas de los conflictos presentados en esta sección se encuentra la lucha por el acceso a recursos naturales, principalmente el agua y la tierra para el pastoreo o la producción de cultivos. Tal es el caso de Sudán y Sudán del Sur, donde miles de personas son desplazadas de sus lugares de origen como consecuencia de las disputas por recursos. Aunado a lo anterior, el desplazamiento forzado repercute en las comunidades de destino de refugiados, principalmente porque los recursos en estos lugares no son suficientes para satisfacer las necesidades de las personas que huyen de los conflictos armados. Como resultado, en las zonas de acogida se generan a su vez nuevas emergencias.⁹ Ante este panorama, los problemas que enfrentan las personas durante los conflictos armados no se reducen a su entorno geográfico con el deterioro de sus medios para sobrevivir, sino que trascienden fronteras con los desplazamientos

⁶ FAO, *op. cit.* (“108 millones de personas en países con crisis alimentarias...”)

⁷ FAO, “Famine response and prevention in Northeastern Nigeria, Somalia, South Sudan and Yemen”, mayo de 2017. Consultado el 23 de mayo de 2017 en: <http://bit.ly/2qAo0eA>.

⁸ FAO, “Conflicts,” *Emergencias*, s.l, s. f. Consultado el 23 de mayo de 2017 en: <http://bit.ly/1Kmx8bS>.

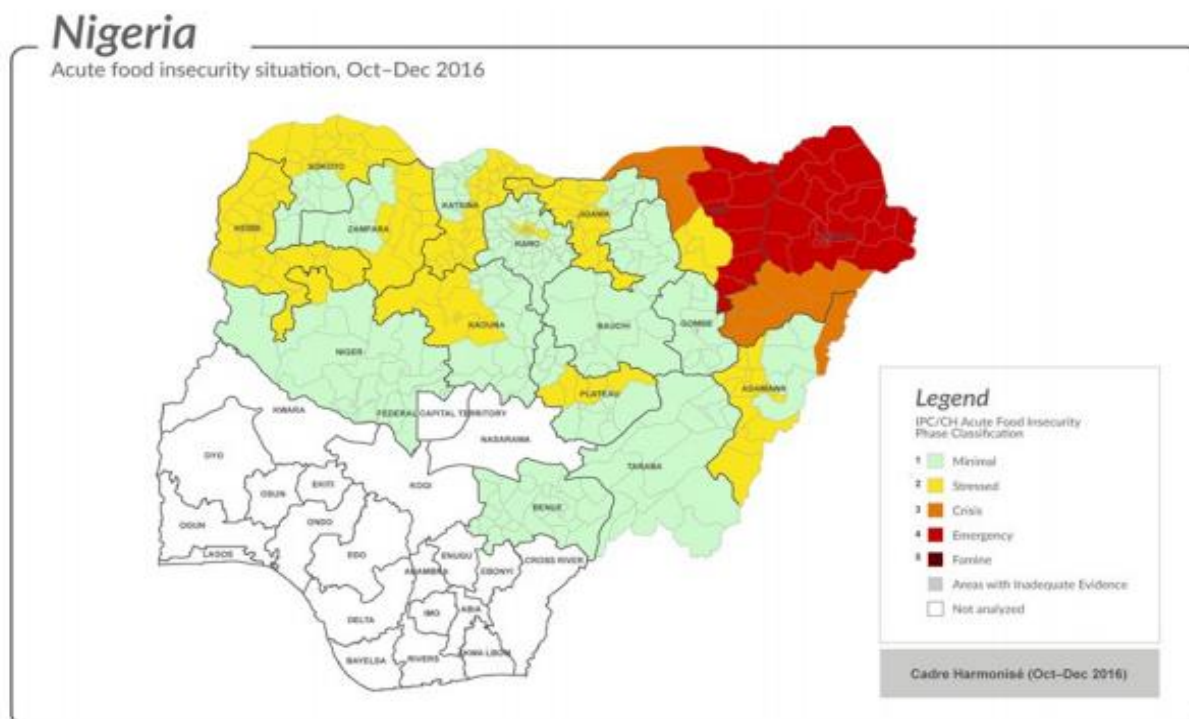
⁹ *Ídem*.

humanos que éstos provocan, trayendo consigo serios problemas de desabasto de alimentos en las comunidades emisoras y receptoras.

Noreste de Nigeria

Las dificultades en Nigeria se localizan principalmente en el noreste del país (ver mapa 1), específicamente en los estados de Borno, Adamawa y Yobe donde en 2016 alrededor de 4.7 millones de personas se encontraban en una situación de inseguridad alimentaria fase 3 (crisis) o mayor (emergencia o hambruna). En Borno, el 60% de la población se encuentra en fase 3, mientras que 55 mil personas están en condiciones de fase 5, es decir, sufren de hambruna. Aunque las condiciones sociales de estos territorios han mejorado a grandes rasgos, la seguridad alimentaria ha empeorado de manera general, especialmente en Borno. Durante 2016, por ejemplo, la población que requería asistencia humanitaria urgente pasó de 2 millones a 3.3 millones, y los pronósticos indican que durante 2017 la cifra alcanzará los 6.6 millones de personas, lo que representa el 66% de la población de dicho estado. Como consecuencia de este incremento, poco más de 120 mil personas enfrentarán condiciones de hambruna a finales de este año, de las cuales el 96% se encontrarán en Borno y la proporción restante en Yobe.¹⁰

Mapa 1. Situación de inseguridad alimentaria en Nigeria (octubre-diciembre, 2016)



Fuente: FSIN, *op. cit.*, p. 67.

¹⁰ FSIN, *op cit.*, p.67.

Una de las principales causas de la crisis alimentaria y posible hambruna que sufre Nigeria se encuentra en las actividades que el grupo terrorista *Boko Haram* ha desplegado en el noreste del país. Con el objetivo de implementar un gobierno basado en la ley islámica, el mencionado grupo ha tomado zonas importantes en el estado de Borno, una de las principales demarcaciones afectadas por la escasez de alimentos.¹¹ En este sentido, la milicia terrorista controla una importante parte de los tres estados más afectados por la crisis de alimentos y aunque el gobierno nigeriano se ha unido con sus países vecinos -Camerún, Níger, Benín y Chad-, igualmente afectados por la milicia terrorista, los esfuerzos no han sido suficientes para liberar todas las zonas que ocupa *Boko Haram* por lo que la crisis alimentaria no tiene posibilidades de ser solucionada a corto plazo.¹²

A nivel nacional, considerando también las zonas del noreste del país, 8.1 millones de personas, el 9% de la población total nigeriana, se encontraba en peligro de padecer inseguridad alimentaria y requería una respuesta inmediata. En general, los datos del país indican que alrededor de 6.2 millones de personas, 7% de la población total, se encuentran en fase 3; 1.8 millones, 2% de los habitantes, están en fase 4 y 55 mil personas en fase 5.¹³ A pesar de los esfuerzos del gobierno nigeriano, el 19.2% de la población en el estado de Borno sufre de desnutrición y el 3.1% desnutrición severa.¹⁴ Aunado a lo anterior, las autoridades declararon en junio de 2016 al estado en emergencia alimentaria debido al incremento en los precios de los alimentos. Otros estados donde la crisis alimentaria es patente incluyen: Katsina, Kebbi, Sokoto, Yobe y Zamfara.

En prospectiva, se espera que durante junio y agosto un total de 5.2 millones de personas puedan enfrentar severos problemas de seguridad alimentaria como consecuencia del conflicto y los desplazamientos aumentando, en este sentido, la presión sobre comunidades ya de por sí vulnerables y en condiciones de pobreza.¹⁵ En efecto, una de las principales alarmas de los últimos meses ha sido la noticia de que los campamentos de refugiados se encuentran en riesgo de perder el apoyo que les proporciona el Programa Mundial de Alimentos, uno de los abastecedores de alimentos en el país que, de los cuatro enfrentando una crisis de hambruna, es el que menos recursos económicos recibe.¹⁶

¹¹ De hecho, fue en la localidad de Chibok donde el 14 de abril de 2014 fueron secuestradas más de 200 niñas de una escuela secundaria, suceso que causó gran indignación en la comunidad internacional. Asimismo, la zona se ha visto afectado por violentos ataques que han provocado el desplazamiento de la población.

¹² Centro de estudios Internacionales Gilberto Bosques, "Implicaciones de la ofensiva de *Boko Haram* de cara a las elecciones presidenciales del 14 de febrero en Nigeria," *Nota de Coyuntura*, 22 de enero de 2015. Consultado el 24 de mayo de 2017 en: <http://bit.ly/2s8meDh>.

¹³ FSIN, *op cit.*, p.68.

¹⁴ FSIN, *op cit.*, p.69.

¹⁵ FAO, *op. cit.* ("Famine response and prevention...")

¹⁶ Paul Carsten, "With Nigeria's northeast facing famine, WFP funds could dry up in weeks", *Reuters*, 14 de abril de 2017. Consultado el 24 de mayo de 2017 en: <http://reut.rs/2osnr5a>.

Somalia

En este caso, no sólo la crisis política ha mermado la obtención de alimentos en el país, las condiciones climatológicas también han afectado la producción de éstos. Se estima que más de 1.1 millones de personas, el 9% de la población total somalí, se encontraba en las fases 3 (crisis) y 4 (emergencia) durante el segundo semestre del 2016. Este grupo poblacional requería asistencia humanitaria urgente, ya que esta temporada coincidió con el adelanto de la época de escasez en la región, por lo que los parámetros de seguridad alimentaria se redujeron dramáticamente comparado con el primer semestre del mismo año, incrementando las cifras de personas en crisis y emergencia en un 20%.¹⁷

Aunque durante los últimos años el número de personas en las fases de crisis y emergencia se ha mantenido relativamente estable, tan sólo entre 2014 y 2016 la cifra de personas con problemas de inseguridad alimentaria ha aumentado en un 60%.¹⁸ Dicho fenómeno se ha presentado debido al aumento del número de personas que se encontraban en fase 2 (tensa); toda vez que esta cifra pasó de cerca de dos millones en 2014 a 3.7 millones en 2016.¹⁹ De acuerdo a las últimas evaluaciones, en diciembre de 2016 más de 2.9 millones de personas se enfrentaron a situaciones de crisis o emergencia que durarán, por lo menos, hasta junio de este año. Asimismo, más de 3.3 millones de personas enfrentan una situación de fase 2. Al sumar ambas cifras, el total de personas que se encuentran con problemas de inseguridad alimentaria es alrededor de 6.2 millones.²⁰

Aunado a los problemas políticos, la sequía que ha azotado a la región ha agravado las condiciones para sembrar en zonas rurales, con escasas lluvias y bajos niveles de agua en los ríos, lo que ha propiciado el fracaso de las cosechas en estas regiones.²¹ Más aún, el fenómeno climatológico conocido como 'El Niño' ha contribuido a la interrupción del comercio y al desplazamiento continuo de la población a causa de la sequía en Puntland, Somaliland y Gedo, así como a las inundaciones en el sureste y centro del país. La disminución de la oferta de empleo y el ingreso familiar, aunado con los altos precios de los alimentos erosionan el poder adquisitivo, principalmente en las zonas rurales, agravando la crisis alimentaria en el país.²²

La sequía también ha afectado el norte del país donde la población se dedica principalmente al pastoreo, sobre todo en las regiones Sool, Sanaag, Bari y Nugaal. Con la rápida pérdida del ganado, su venta se ha visto mermada y el intercambio de ganado por cereales ha disminuido; como consecuencia, el endeudamiento de la población ha aumentado. Asimismo, las regiones de

¹⁷ FSIN, *op cit.*, p.32

¹⁸ *Ídem.*

¹⁹ *Ídem.*

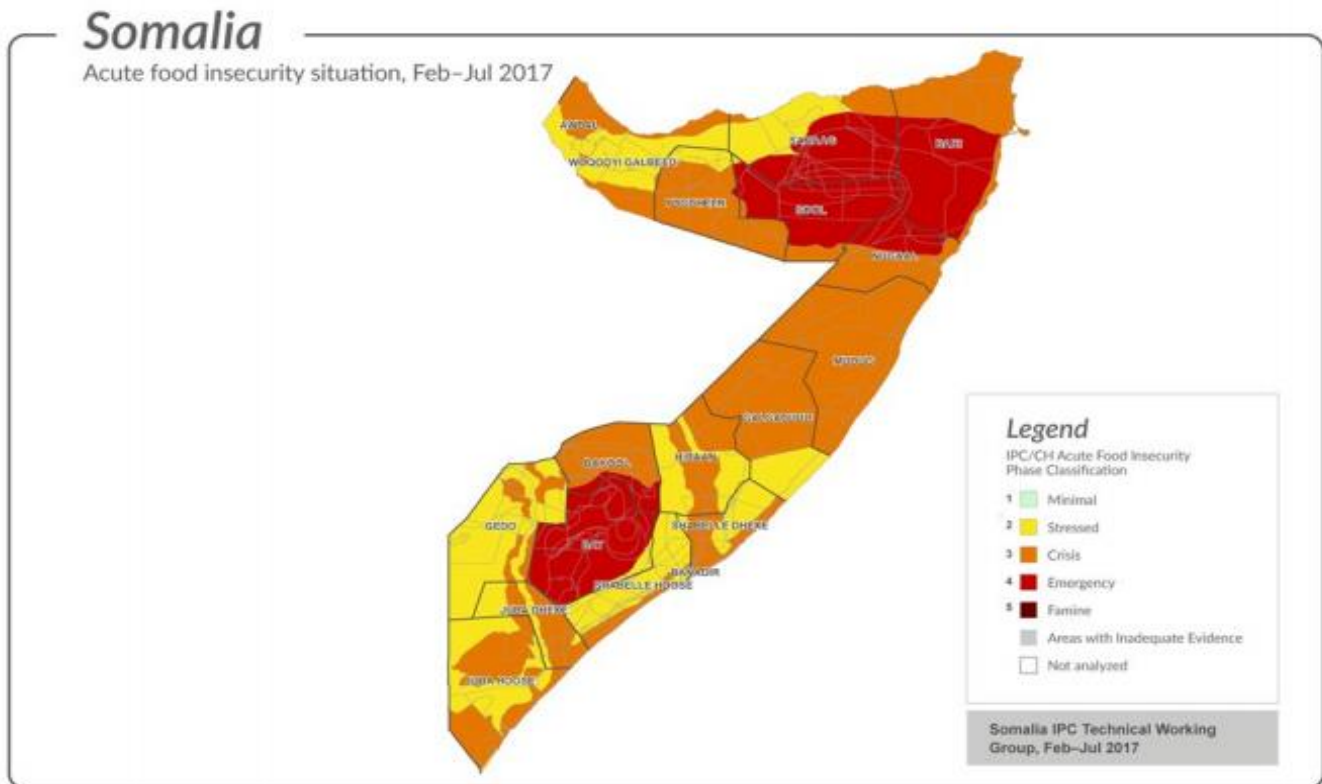
²⁰ *Ídem.*

²¹ Lo anterior se traduce en una pérdida de empleo y ganado, además de verse reflejado en un incremento de los precios en los productos.

²² *Ídem.*

Mudug y Galgadud, en el centro de Somalia, han experimentado una pérdida casi por completo de las cosechas. Los principales medios de subsistencia en Somalia son la agricultura y el pastoreo, por lo que estas actividades son especialmente influyentes en el cambio de los precios que, en el presente caso, han subido significativamente. Como consecuencia de lo anterior y en tanto más de la mitad de la población necesita asistencia, el Gobierno somalí declaró el estado de emergencia en el territorio en este año.

Mapa 2. Prospectiva de los niveles de inseguridad alimentaria en Somalia (febrero-julio, 2017)



Fuente: FSIN, *op. cit.*, p. 34.

Se espera que la crisis alimentaria se agrave con una cosecha escasa atribuida a la sequía en el país. Con la baja demanda de mano de obra agrícola y de pastoreo, y la compra y venta de ganado, los habituales medios de supervivencia de las familias somalíes experimentarán un retroceso y los hogares se enfrentarán a una larga temporada de escasez.²³ Anteriormente, las condiciones de sequía afectaban al país una vez cada diez años y sólo en ciertas zonas; hoy en día, dichos fenómenos llegan cada dos años y se registran en todo el país. Además de la sequía, los conflictos internos no ayudan a mejorar la situación en tanto no existe un Gobierno

²³ *Ídem.*

completamente funcional en las áreas donde los grupos militares han tomado parte del control del país.²⁴

Sudán del Sur

Durante agosto y septiembre de 2016 se estimaba que había 4.4 millones de personas, 37% de la población total de Sudán del Sur, en fase 3 (crisis), 4 (emergencia) y 5 (hambruna); mientras tanto, otros 4.2 millones se encontraban en la fase 2 (tensa). Del total de los afectados, 400 mil viven en áreas urbanas, específicamente en ciudades como Juba, Wau y Aweil, donde se enfrentan a situaciones de emergencia. No obstante, la coyuntura más grave se registra en el norte y oeste de Aweil y en el norte de Bahr el Ghazal, donde 30 mil personas se encuentran en la fase 5 debido a la pérdida de medios de subsistencia, disminución del poder adquisitivo, desabasto y altos precios de los alimentos.²⁵ La seguridad alimentaria en Sudán del Sur ha disminuido dramáticamente desde el inicio del conflicto civil en diciembre del 2013, alcanzando niveles históricos en 2016 y 2017.²⁶ La violencia en el país y la inseguridad, combinada con los altos precios en los productos, la crisis económica y la baja producción de productos agrícolas, son algunos de los factores clave que han agravado la crisis alimentaria en el país.²⁷

Es probable que la situación de la seguridad alimentaria empeore en el período comprendido entre abril y julio de 2017, correspondiente a la temporada de escasez. Al mismo tiempo, existe una alta probabilidad de que el conflicto y la inseguridad continúen en gran parte del país. Además, si la violencia y la inseguridad continúan existirá un mayor riesgo de que los altos niveles de desnutrición aguda y mortalidad elevada se mantengan.²⁸ Sin embargo, la reciente decisión del Presidente sur sudanés, Salva Kiir, de lanzar una convocatoria para iniciar un diálogo nacional podría traer relativa calma al conflicto y lograr el abastecimiento de comida para los millones de personas afectadas.²⁹

Yemen

En julio de 2016, 7.1 millones de personas se encontraban en una situación de inseguridad alimentaria fase 3 (crisis) y 7 millones en la fase 4 (emergencia). La suma de ambas cifras da un total de 14.1 millones de personas, lo que representa el 51% de la población yemení. Además, 8.2

²⁴ El año pasado Somalia fue nombrada la nación más frágil del mundo según el índice de Estados Frágiles del Fondo para la Paz, incluso se ha llegado a calificar como un Estado fallido. Mohamed Dahir, "Somalia está al borde de la hambruna, y el tiempo se acaba", *Huffington Post*, 28 de mayo de 2017. Consultado el 25 de mayo de 2017 en: <http://bit.ly/2renQLF>.

²⁵ FSIN, *op cit.*, p.36

²⁶ El año pasado Somalia fue nombrada la nación más frágil del mundo según el índice de Estados Frágiles del Fondo para la Paz, incluso se ha llegado a calificar como un Estado fallido.

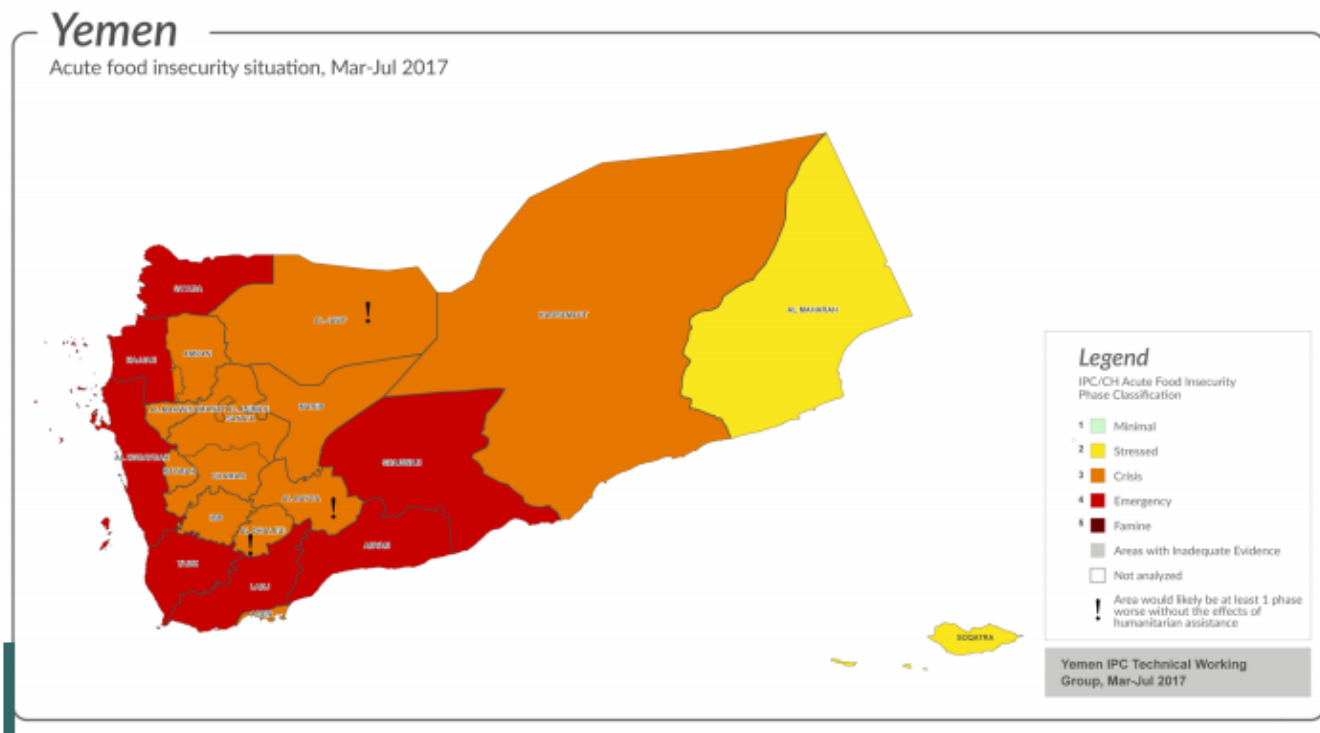
²⁷ Asimismo, la devaluación de la moneda local y los altos costos de transporte debido a la inseguridad a lo largo de los principales mercados ha mermado el poder adquisitivo de las familias. FSIN, *op. cit.*, p.50

²⁸ FSIN, *op. cit.*, p.51

²⁹ Parach Mach, "South Sudan president starts national dialogue process", *Anadolu Agency*, 22 de mayo de 2017. Consultado el 26 de mayo de 2017 en: <http://bit.ly/2qvT93z>.

millones de personas fueron catalogadas en fase 2 (tensa). Dichas cifras, causadas por la guerra civil en el país, son alarmantes, y se espera que estos niveles aumenten debido al carácter activo del conflicto y a los desplazamientos humanos que éste provoca. Además, las comunidades receptoras de personas desplazadas no tienen las condiciones adecuadas para atender las necesidades de los recién llegados, creando nuevas crisis humanitarias a los lugares donde llegan. Los niveles de crisis alimentaria en el país han aumentado un 10% comparado con 2015 (1.2 millones de personas adicionales) y un 33% comparado con 2014 (3.5 millones).³⁰

Mapa 3. Prospectiva de los niveles de inseguridad alimentaria en Yemen (marzo-julio, 2017)



Fuente: FSIN, *op. cit.*, p. 116.

En octubre de 2016, se esperaba que con el inicio de la cosecha los niveles de consumo de alimentos mejoraran. Sin embargo, esto no sucedió y los niveles empeoraron debido, principalmente a la guerra civil -predominantemente étnica y sectaria- que se libra en Yemen desde 2015.³¹ Este conflicto, conviene mencionar, ha tenido efectos devastadores para la población yemení y el rendimiento económico del país como consecuencia del desplazamiento y

³⁰ FSIN, *op cit.*, p.114

³¹ Los rebeldes huthi, de origen chiita, han tomado gran parte del territorio yemení como forma de reivindicar sus derechos políticos y se ha mencionado que han recibido apoyo por parte de Irán -también chiita- para debilitar el poder sunita en la península arábiga. Por su parte, la población sunita en Yemen representada en el Gobierno ha combatido en contra de la insurgencia chiita. Arabia Saudita ha apoyado al Gobierno yemení a través de ataques aéreos. A esta coalición se les ha unido Egipto, Jordania, Sudán y Pakistán. El gobierno estadounidense, por su parte, ha mostrado apoyo al gobierno de Yemen. Centro de Estudios Internacionales Gilberto Bosques, "Yemen al borde de una guerra civil," *Nota de Coyuntura*, 31 de marzo de 2015. Consultado el 26 de mayo de 2017 en: <http://bit.ly/2rPESCo>.

las pérdidas agrícolas, entre las que se encuentran ganado y pesca, el daño a la infraestructura, el acceso limitado al agua, y la escasez de semillas. Aunado a lo anterior, el desabasto de los combustibles ha aumentado los costos en el transporte y la comercialización de los productos en el país afectando, al mismo tiempo, los precios de los alimentos.³² La inflación anual, por su parte, se estima en más del 30% y se espera aumente, lo que contribuye a la pérdida del poder adquisitivo de los hogares. Como consecuencia, la crisis alimentaria en el país desde marzo hasta julio del 2017 alcanzará en fase 3 y 4 a 17 millones de personas, cifra que corresponde al 60% de la población total del país y representa un aumento del 20% respecto a junio del 2016. Las ciudades de Al Hodaidah y Taiz, por su parte, registran las condiciones más alarmantes del país, donde más de tres millones de personas se clasifican en fase 3 y cerca de dos millones en fase 4.³³

Eventos climáticos extremos, desastres naturales e inseguridad alimentaria

Los desastres naturales y los eventos climáticos extremos también se encuentran entre las principales causas de la inseguridad alimentaria, sobre todo, en aquellos países con poca capacidad para responder ante dichos acontecimientos. El informe elaborado por la FSIN analiza la situación imperante en diez países afectados por este tipo de fenómenos: tres en el este de África (Etiopía, Somalia y Djibouti); seis en el sur del mismo continente (Lesoto, Madagascar, Malawi, Mozambique, Suazilandia y Zimbabue) y uno más en el Caribe (Haití). Entre los países con mayores poblaciones en situación de seguridad alimentaria en 2016 como consecuencia de desastres naturales y eventos climáticos extremos se encuentran Etiopía, Haití, Malawi, Mozambique y Zimbabue (ver tabla 2).

Tabla 2. Países con las mayores poblaciones en situación de inseguridad alimentaria como consecuencia de desastres naturales y eventos climáticos extremos (2016)

PAÍS	Número de personas en situación de inseguridad alimentaria (fase 3 o mayor)	% de la población analizada
Etiopía	9.7 millones	9%
Malawi	6.7 millones	46%
Zimbabue	4.1 millones	40%
Mozambique	1.9 millones	15%
Haití	1.5 millones	15%

Elaboración propia con información de: Food Security Information Network, op. cit., pp. 14, 21.

³² FSIN, op. cit., p.115

³³ *Ídem.*

A grandes rasgos, los casos incluidos en esta sección comprenden países afectados principalmente por las sequías ocasionadas por el evento meteorológico conocido como “El Niño” en los que, además, una importante proporción de la población total -entre el 60% y el 85%- depende de la agricultura para su subsistencia. Esta situación se ve exacerbada, a su vez, por factores de tipo socioeconómico como la pobreza, la falta de acceso a servicios básicos y la ausencia de oportunidades de empleo para la diversificación de ingresos, así como la dependencia ante los mercados de alimentos y la volatilidad de los precios de los mismos, entre otros componentes.

Etiopía

El país ubicado en la región del Cuerno de África (al este del continente) experimentó en 2016 una de las peores sequías registradas en los últimos 50 años lo cual tuvo efectos devastadores para una población que depende fuertemente de la agricultura para subsistir.³⁴ En junio del año pasado, el número de personas en situación de inseguridad alimentaria alcanzó los 9.7 millones (ver mapa 4) y, en este contexto, cerca de 2.7 millones de niños menores a cinco años padecían malnutrición aguda.³⁵ Además de las sequías, el informe señala la volatilidad de los precios de los alimentos - que llegaron a máximos históricos- y la inestabilidad localizada en determinadas partes del territorio como causas de la inseguridad alimentaria en Etiopía. Más aún, las pérdidas en producción repercutieron gravemente en el ingreso de los hogares y varios de ellos se vieron en la necesidad de vender sus activos y renunciar a sus medios tradicionales de vida.³⁶

En este contexto, la FSIN afirma que la inseguridad alimentaria en Etiopía ha alcanzado un carácter crónico y alrededor de diez millones de personas conforman la población objetivo del Programa de Red de Protección para la Producción (PSNP, por sus siglas en inglés).³⁷ La situación de los hogares etíopes se ve complicada, adicionalmente, por la persistencia de factores como la falta de acceso a servicios básicos y de la posibilidad de diversificación de ingresos por medio de oportunidades de empleo distintas a la agricultura, así como por una infraestructura rural limitada, entre otros.³⁸

³⁴ De acuerdo con estimaciones del Programa de Naciones Unidas para el Desarrollo (PNUD), 85% de la población total de Etiopía dependía de la agricultura en 2015 para alimentarse y como fuente de ingreso. FSIN, *op. cit.*, p. 26.

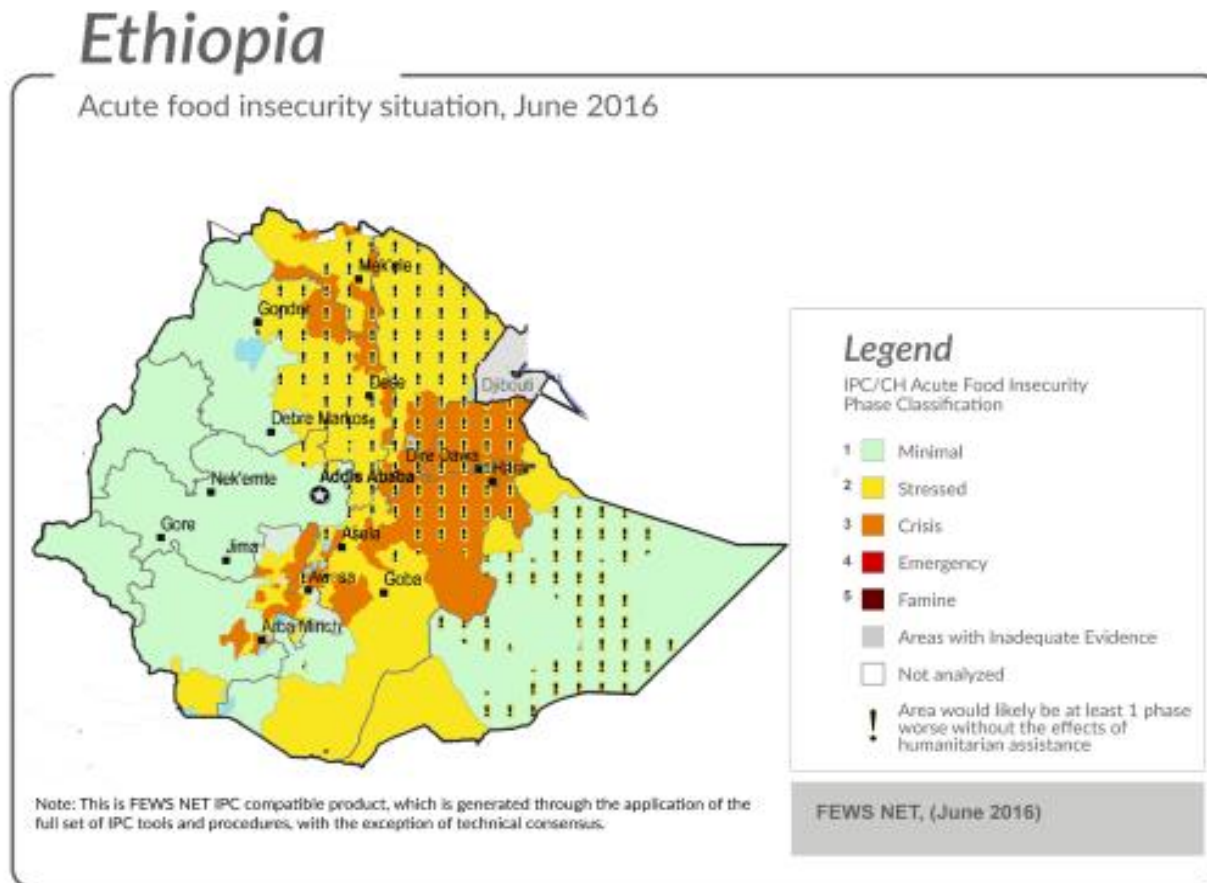
³⁵ *Ibid.*, pp. 27-28.

³⁶ *Ibid.*, p. 28.

³⁷ *Ibid.*, p. 29.

³⁸ *Ídem.*

Mapa 4. Regiones en situación de inseguridad alimentaria en Etiopía (junio de 2016)



Fuente: FSIN, *op. cit.*, p. 27.

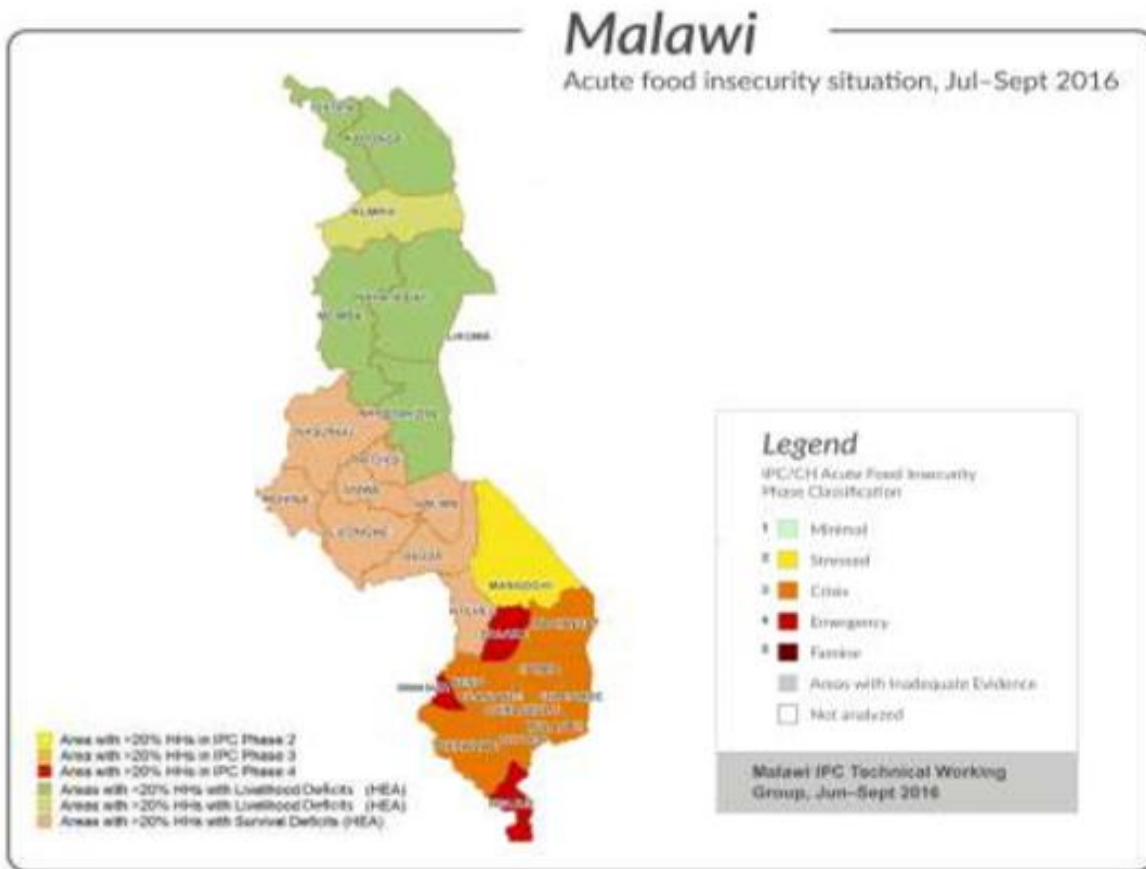
Malawi

El país del sur de África registró el mayor número de personas en situación de inseguridad alimentaria en la subregión con un estimado de 6.7 millones de personas en octubre de 2016 y alcanzando niveles de emergencia (fase 4) en algunas partes del país (ver mapa 5).³⁹ En abril de ese mismo año, el Presidente de Malawi, Peter Mutharika, había declarado un estado de desastre nacional debido a la escasez de alimentos ocasionada por las prolongadas sequías generadas

³⁹ *Ibid.*, p. 82.

por el “El Niño” que afectaron al país en 2015 y 2016.⁴⁰ Dicha situación tuvo por efecto una producción reducida de cultivos por dos años consecutivos que repercutió en la disponibilidad de alimentos; adicionalmente, incrementos en los precios de los comestibles redujeron el poder adquisitivo de los hogares más vulnerables restringiendo, de esta manera, el acceso a los mismos.⁴¹

Mapa 5. Situación de inseguridad alimentaria en Malawi (julio-septiembre, 2016)



Fuente: FSIN, *op. cit.*, p. 82.

Factores adicionales que contribuyeron a esta situación incluyen los efectos de choques climáticos recurrentes que han disminuido la capacidad de respuesta y la resiliencia de la población, así como la pobreza.⁴² Los hogares más vulnerables, por su parte, se caracterizan por tener un acceso

⁴⁰ Sella Oneko, “Malawi declares national disaster over food crisis,” *Deutsche Welle*, 13 de abril de 2016. Consultado el 18 de mayo de 2017 en: <http://bit.ly/1SNWS2x>.

⁴¹ FSIN, *op. cit.*, p. 83.

⁴² *Ídem*.

limitado a activos agrícolas, mercados, educación y servicios financieros debido a una infraestructura y transporte inadecuados.⁴³

Zimbabue

En febrero de 2016, el gobierno de Zimbabue declaró el estado de emergencia a nivel nacional como consecuencia de los efectos de la sequía ocasionada por ‘El Niño’ en la producción agrícola del país.⁴⁴ Durante el año pasado, afirma la FSIN, la producción de cereales también se redujo sustancialmente en 2016 y las condiciones del ganado se vieron afectadas significativamente. De esta manera y de acuerdo con las estimaciones retomadas en el informe, cerca de 2.3 millones de personas se encontraban a mediados de ese año en una situación de inseguridad alimentaria fase 3 (crisis) o 4 (emergencia).⁴⁵ A partir de entonces y hasta marzo del año en curso, la situación en aquel país experimentó un deterioro significativo al existir 4 millones de personas en necesidad de recibir asistencia humanitaria.⁴⁶ Si bien las tasas de desnutrición no han llegado a niveles límite, la FSIN prevé un aumento en las mismas como resultado de las brechas en el consumo y cambios en los medios de sustento, sobre todo, en los hogares más pobres.

Además de la sequía provocada por eventos meteorológicos, la recesión económica ha tenido un efecto importante en la seguridad alimentaria de la población del país afectando, principalmente, los niveles de empleo en el país y la liquidez de los hogares.⁴⁷ Al respecto, conviene señalar que poco más del 70% de la población total se encuentra en condiciones de pobreza y sobrevive con menos de 1.25 dólares al día.⁴⁸ Más aún, la vulnerabilidad de los hogares encabezados por niños o ancianos, así como aquellos con familiares que padecen VIH, no tienen ganado, o bien, no tienen acceso a otros ingresos -como las remesas-, los ubica en una posición más propensa a padecer inseguridad alimentaria. A partir de marzo de 2017, el informe prevé una producción menor por parte de los hogares agrícolas y un deterioro de los niveles de seguridad alimentaria con más de 4.1 millones de personas en una situación fase 3 (crisis) o 4 (emergencia).⁴⁹ Sin embargo, la perspectiva de condiciones climáticas más favorables apuntan a una posible mejora en el rendimiento de los cultivos.

Mozambique

En el país ubicado al sureste del continente africano, el 89% de los hogares dependen de la agricultura para su sustento.⁵⁰ En este contexto, la sequía ocasionada por “El Niño” representa la principal causa de la inseguridad alimentaria en Mozambique que, a finales de 2016 y principios

⁴³ *Ídem.*

⁴⁴ *Ibid.*, p. 93.

⁴⁵ *Ibid.*, p. 95.

⁴⁶ En este contexto, las provincias más afectadas fueron aquellas ubicadas en el sur y sureste del país. *Ídem.*

⁴⁷ *Ídem.*

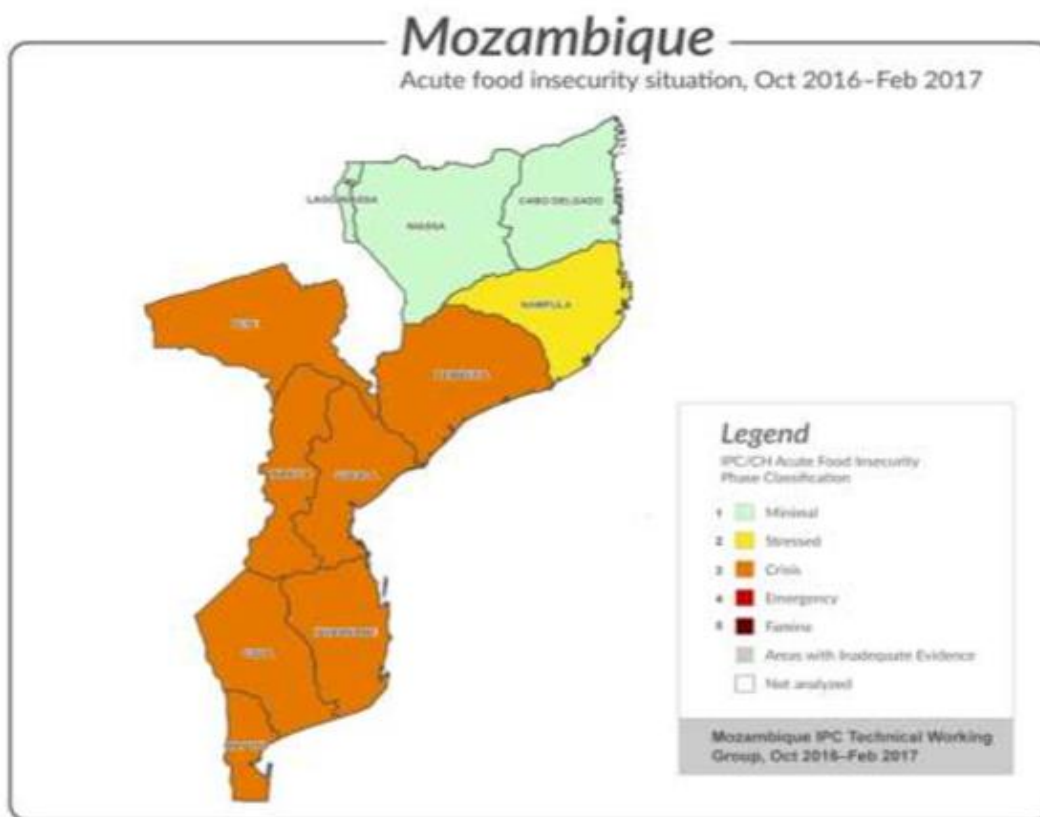
⁴⁸ *Ibid.*, p. 96.

⁴⁹ *Ídem.*

⁵⁰ *Ibid.*, p. 85.

de 2017, alcanzaba a las poblaciones de siete provincias en el centro y sur del país en fase 3, una al norte en fase 2 y tres más en fase 1 (ver mapa 6). Como consecuencia de los efectos de la sequía registrados en estas regiones, el gobierno había anunciado en abril de 2016 la declaratoria de un período de 90 días en “alerta roja” durante el cual se buscó incrementar la asistencia otorgada a las poblaciones afectadas.⁵¹ Los hogares más vulnerables, afirma el reporte, incluían a aquellos que perdieron la totalidad de sus cultivos en dicho año, no tienen animales y no cuentan con ingresos distintos a los que provienen de la agricultura.⁵²

Mapa 6. Panorama de la inseguridad alimentaria en Mozambique (octubre de 2016 a febrero de 2017)



Fuente: FSIN, *op. cit.*, p. 86.

En este contexto, la sequía ocasionada por el fenómeno meteorológico en cuestión tuvo por efecto la reducción de la producción agrícola en los hogares y el aumento en los precios de alimentos debido a una menor existencia de los mismos.⁵³ Esta situación se ha visto agravada por altos niveles de pobreza y poca resiliencia ante choques climáticos. Más aún, el sector agrícola registra

⁵¹ United Nations Development Programme (UNDP) in Mozambique, “Mozambique Government declares ‘red alert’ to severe drought,” *Press Center – Articles*, 13 de abril de 2016. Consultado el 29 de mayo de 2017 en: <http://bit.ly/2qviRVG>.

⁵² FSIN, *op. cit.*, p. 86.

⁵³ *Ibid.*, p. 87. Aunado a lo anterior, el país experimentó una importante presión inflacionaria como consecuencia de la depreciación de su moneda y se enfrentó a un incremento en el precio del petróleo.

una baja productividad como resultado de la falta de tecnología, infraestructura adecuada y acceso a servicios básicos.⁵⁴

Con relación al panorama en 2017, la FSIN estima que cerca de 2.3 millones de personas ubicadas en zonas afectadas por la sequía se encontrarían en necesidad de asistencia durante los primeros meses de este año; en caso de no recibirla, profundiza el reporte, una proporción significativa de los hogares en dicho país podría caer en condiciones de fase 4.⁵⁵ Al mismo tiempo, el informe señala la posibilidad de una estación de lluvias favorable que permitiría recuperar los rendimientos de los cultivos en las zonas centro y sur del país; no obstante, la baja producción registrada en 2016 podría tener el efecto de reducir la capacidad productiva de los hogares menos favorecidos al depender de sus propias semillas para sembrar.⁵⁶

Haití

En el país caribeño, más de la mitad de la población depende de la agricultura y tres cuartas partes de la misma viven con menos de dos dólares al día en un contexto en el que el acceso a la electricidad, y a servicios de agua y saneamiento es limitado.⁵⁷ La situación de pobreza y falta de acceso a servicios básicos se ha visto agravada en las últimas dos décadas como resultado de los desastres ocasionados por amenazas naturales, incluidas tormentas e inundaciones, terremotos y sequías.⁵⁸ De acuerdo con el informe, la sequía provocada por ‘El Niño’ en 2015 redujo sustancialmente la producción agrícola de ese año y el siguiente; aunado a lo anterior, los estragos que siguieron al paso del Huracán Matthew en octubre de 2016 afectaron significativamente los medios de subsistencia de más de dos millones de personas y dejaron a 1.4 millones de personas en necesidad de asistencia para cubrir sus necesidades en términos de alimentos.⁵⁹ Estos dos componentes, entonces, explican en gran medida la actual situación de inseguridad alimentaria en Haití. Al mismo tiempo y de manera más general, el informe señala factores subyacentes a esta condición que se refuerzan mutuamente e incluyen: la pobreza y un limitado poder adquisitivo entre la población; una alta dependencia al mercado de alimentos; una baja productividad agrícola y bajos ingresos; los desastres naturales recurrentes; la degradación medioambiental; una infraestructura ineficiente y limitada integración del mercado interno, así como bajos niveles de educación.⁶⁰

A principios de este año, los departamentos más afectados por el huracán, Grand’Anse, Sud y Nippes -ubicados al suroeste del país-, se encontraban en fase 3 (crisis) y la FSIN estima que, de

⁵⁴ *Ídem.*

⁵⁵ *Ibid.*, p. 88.

⁵⁶ *Ídem.*

⁵⁷ *Ibid.*, p. 117.

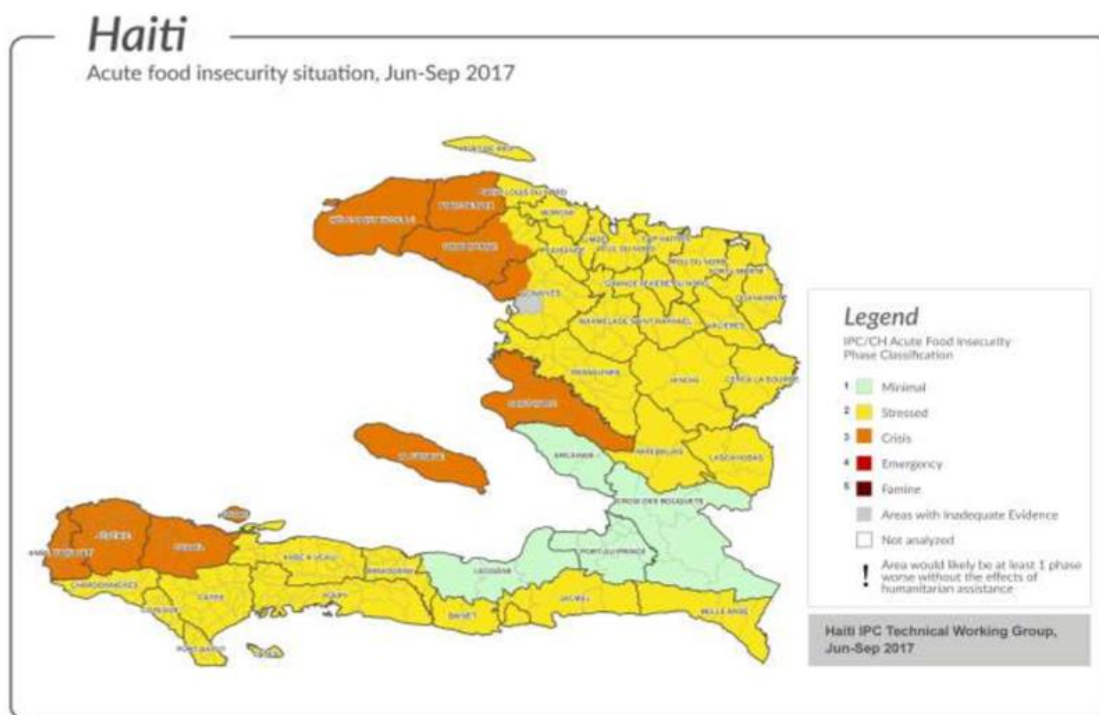
⁵⁸ *Ídem.*

⁵⁹ Previo al paso del huracán, en enero de 2016, el FSIN advierte que ya existían 3.6 millones de personas en situación de inseguridad alimentaria. *Ibid.*, pp. 117, 119.

⁶⁰ *Ibid.*, p. 120.

no haber recibido asistencia, dichas regiones se encontrarían en fase 4 (emergencia).⁶¹ De igual manera, los departamentos más perjudicados por la sequía, Sud-Est, Haut Artibonite y Nord-Est, se encuentran en fase 3.⁶² Con relación al panorama de los próximos meses en Haití (ver mapa 7), el informe señala la posibilidad de mejora a partir de junio de 2017 al tiempo que reitera la persistencia de los daños ocasionados en el suroeste del país por el Huracán Matthew a la infraestructura, vivienda y otros activos de subsistencia que habrán de ser tomados en cuenta.

Mapa 7. Prospectiva de los niveles de inseguridad alimentaria en Haití (junio-septiembre, 2017)



Fuente: FSIN, *op. cit.*, p. 121.

Consideraciones finales

La severidad de las crisis alimentarias en el mundo ha aumentado en los últimos años como resultado de factores que van desde los conflictos armados en determinados países, hasta los efectos adversos de eventos meteorológicos cada vez más intensos y recurrentes en otros. Estas condiciones se exacerban aún más con la existencia de factores socioeconómicos y políticos que impiden el pleno desarrollo de sociedades enteras en distintas regiones del mundo. Respecto a los países afectados por conflictos a los que habrá poner atención para examinar la evolución de la inseguridad alimentaria en los mismos, el informe de la FSIN destaca los casos de Yemen, el

⁶¹ *Ídem.*

⁶² *Ídem.*

noreste de Nigeria, Sudán del Sur y Somalia (ver tabla 3), en tanto dichos países se encuentran cerca de llegar a niveles de hambruna durante este año y los conflictos en buen número de ellos se han visto reavivados durante los últimos meses. Adicionalmente y como consecuencia del cambio climático, organismos internacionales se han referido en múltiples ocasiones a la persistencia de eventos meteorológicos extremos y al aumento en la intensidad de amenazas naturales como los huracanes, las inundaciones y las sequías en el futuro próximo.

Tomando en cuenta lo anterior, la tendencia al alza con relación al número de personas en situación de inseguridad alimentaria atestiguada en 2016, sin duda seguirá siendo visible en 2017. Más aún, también habrá que dar seguimiento al desenvolvimiento de acontecimientos que pudieran incidir en la seguridad alimentaria de poblaciones distintas a las incluidas en el reporte. En este sentido, la FSIN advierte sobre la importancia de invertir en sistema de monitoreo en países no contemplados en el informe e incluyen a Corea del Norte, Eritrea, Libia, Myanmar, Pakistán y Venezuela.

Tabla 3. Casos críticos identificados en el Reporte Global sobre Crisis Alimentarias 2017

	PAÍS	PROYECCIONES PARA 2017	RIESGOS ADICIONALES
Países en riesgo de padecer hambruna	Yemen	> 10 millones	Conflicto
	Nigeria (noreste)	4 a 6 millones	Conflicto con Boko Haram
	Sudán del Sur		Conflicto
	Somalia	2 a 4 millones	Conflicto, sequías, aumento en el retorno de refugiados provenientes de Dadaab
Países con altos niveles de inseguridad alimentaria o inseguridad alimentaria localizada	Siria (país y refugiados en países vecinos)	8 a 10 millones	Conflicto y reasentamiento forzado de refugiados en regiones kurdas, asedio de Ar Raqqa
	Etiopía	4 a 6 millones	Conflictos en las regiones de Oromia y Amhara, sequías en el sur
	Malawi		Sequías, inundaciones
	Zimbabwe		Sequías, crisis económica e inestabilidad política
	Afganistán	2 a 4 millones	Retorno masivo de refugiados
	República Democrática del Congo		Violencia electoral y resurgimiento de conflicto, aumento en las llegadas de refugiados provenientes de Sudán del Sur y Burundi
	Mozambique		Sequías, crisis económica, incidentes de seguridad
	Kenia		Sequías en el sureste y la costa
	Sudán		Conflicto, desplazamiento

	Guatemala	1 a 2 millones	Sequías
	Haití		Sequías
	Iraq		Conflicto armado
	Uganda		Sequías, grandes llegadas de refugiados provenientes de Sudán del Sur
	Burundi	500,000 a 1 millón	Violencia étnica
	República Centroafricana		Conflicto
	Chad (región del Lago Chad)		Conflicto con Boko Haram
	Madagascar (sur)		Sequía
	Níger (región Diffa)		Conflicto con Boko Haram

Fuente: Food Security Information Network, *op. cit.*, p. 124.

No obstante, la comunidad internacional cuenta actualmente con las herramientas para hacer frente a estas problemáticas, tales como el Marco de Sendai 2015, la Agenda de Acción de Addis Abeba, la Agenda 2030 para el Desarrollo Sostenible y el Acuerdo de París sobre Cambio Climático. Estos instrumentos buscan superar los factores subyacentes que, como se vio en el presente documento, obstaculizan el desarrollo de capacidades en países y sociedades para hacer frente a retos como el de la inseguridad alimentaria. Al mismo tiempo, el respaldo a los organismos internacionales e instituciones humanitarias encargadas del monitoreo de estas situaciones, así como de la distribución de asistencia para aliviar las necesidades de las poblaciones en estos países seguirá siendo de la mayor importancia. En este sentido, la referencia a la seguridad alimentaria y nutrición en el Comunicado Final del G7 adoptado en el marco de la Cumbre de Líderes celebrada en Taormina, Italia, del 26 al 27 de mayo, y la preocupación expresada por los mandatarios reunidos en dicha ocasión ante el deterioro de la situación en países como Somalia, Sudán del Sur, Yemen y Nigeria, resulta trascendente. Se trata, en última instancia, de encontrar la voluntad política y asignar los recursos necesarios para implementar compromisos asumidos durante los últimos años y participar en negociaciones vigentes con el fin de dotar a los individuos de las herramientas necesarias para superar las situaciones que impiden su pleno desarrollo y el ejercicio de sus derechos.



CENTRO DE ESTUDIOS INTERNACIONALES
GILBERTO BOSQUES
ANÁLISIS E INVESTIGACIÓN

Coordinadora General
Adriana González Carrillo

Coordinación y edición del documento
Arturo Magaña Duplancher
Ana Margarita Martínez Mendoza

Investigación y elaboración del documento:
Alejandra Sánchez Montiel
David Hernández López