

DOCUMENTO DE INVESTIGACIÓN

<http://centrogilbertobosques.senado.gob.mx>

@CGBSenado

Senado de la República, 11 de julio de 2017

LA SEGUNDA VUELTA ELECTORAL EN EL CONTEXTO DE LOS SISTEMAS PRESIDENCIALES LATINOAMERICANOS



El presente documento tiene como principal objetivo identificar el proceso de la segunda vuelta, conocido también como *balotaje*, en los sistemas electorales de los sistemas presidenciales de algunos países latinoamericanos -Argentina, Brasil, Chile, Colombia, Perú y Uruguay-. En este sentido, el documento revisa los criterios normativos que rigen la elección unipersonal, las experiencias nacionales y la manera en la que estos se definen en algunos países que cuentan con un sistema de segunda vuelta. De esta manera, el documento describe el funcionamiento de la segunda vuelta en los países antes mencionados con el propósito de identificar sus rasgos más sobresalientes que abonen a la discusión sobre los sistemas de *balotaje*.

Introducción

En la década de los ochenta, la mayor parte de los países de América Latina experimentaron procesos de transición hacia la democracia. Estos procesos trajeron consigo la necesidad de crear un andamiaje jurídico-electoral capaz de normar a las nuevas democracias latinoamericanas. Uno de los rasgos que destacaron en este nuevo *corpus* jurídico-electoral, es el de la segunda vuelta, conocido también como *balotaje*, que, *grosso modo*, consiste en un procedimiento electoral que tiene como propósito asegurar una votación mayoritaria a través de la eliminación de las opciones políticas que no alcanzan el primer y segundo lugar en una primera elección. De tal forma, se confrontan las dos alternativas políticas más votadas mediante la celebración de una segunda ronda electoral, lo que garantiza que la opción más votada sumará más del cincuenta por ciento de los votos de aquellos electores que asistan a las urnas. En este sentido, el *balotaje* es uno de los criterios procedimentales que caracteriza a los sistemas electorales de los países sudamericanos.

La segunda vuelta tiene su origen en Europa y sus antecedentes se encuentran en las Constituciones finlandesa, irlandesa, islandesa, austriaca y en la entonces Constitución alemana de Weimar¹. El caso francés, es un importante referente en lo que atañe a la segunda vuelta, ya que no ha experimentado cambios desde su introducción en 1958 -año en el que se funda la V República Francesa-, lo que lo ha caracterizado como uno de los sistemas de segunda vuelta más sólidos y con mayor permanencia en el tiempo. Es preciso mencionar que Francia se rige por un sistema semipresidencial o semiparlamentario, lo que significa que “*incorpora elementos propios del (sistema) presidencial con otros extraídos del parlamentario*”, tal como lo explicó Duverger en su obra intitulada *Les Régimes Semi-Présidentiels* en 1986 y previamente, en su tipología de los sistemas políticos expuesta en su libro *Echec au Roi*, donde este autor incluye en la denominación de “sistema semipresidencial” a seis países de Europa occidental (Finlandia, Islandia, Irlanda, Portugal, Austria, y la entonces República de Weimar)². Por otro lado, en América Latina, hablamos de sistemas presidenciales puros que, en esencia, son cargos unipersonales que emanan del voto popular. Por las implicaciones que tiene la segunda vuelta, es posible aseverar que éste mecanismo de elección incide en la configuración del conjunto del sistema político. Bajo esta lógica, es de suma relevancia enfatizar que el denominador común de los países latinoamericanos que prevén un mecanismo electoral de esta naturaleza, experimentaron en el pasado procesos de ruptura constitucional e institucional, ya sea mediante los golpes de Estado o bien con un pasado dictatorial³.

Este documento de investigación se enfoca en analizar los sistemas electorales de segunda vuelta en algunos de los sistemas presidenciales en América Latina, en particular los casos de Argentina, Brasil, Chile, Colombia, Perú y Uruguay. En todos estos países, el documento revisa los criterios normativos que rigen la elección unipersonal, las experiencias nacionales y la

¹ Daniel Alberto Sabsay, *El sistema de doble vuelta o ballotage*, Centro de Asesoría y Promoción Electoral del Instituto Interamericano de Derechos Humanos, CAPEL, 1991. pp.120-140.

² Jean-Claude Colliard, *El Poder en el Semipresidencialismo*, Instituto de Investigaciones Jurídicas (IIJ). pp. 100-105.

³ *Idem*.

manera en la que estos se definen, con el propósito de identificar sus rasgos más sobresalientes que abonen a la discusión sobre los sistemas de *balotaje*.

Tipos de sistemas electorales por mayoría

Como se mencionó previamente, los sistemas presidenciales en América Latina son unipersonales, es decir, generan un candidato o una fórmula ganadora mediante mecanismos de sistemas por mayoría. La mayoría de los países de la región incorporan a un suplente en una fórmula, o incluso dos, tales son los casos de Costa Rica, Honduras y Perú. Mientras que en Chile y en México se elige exclusivamente a un candidato, aunque es conveniente señalar que las constituciones de ambos países contemplan el procedimiento que ha de seguirse, en caso de ser necesario, para designar o elegir a su reemplazo.

Sistema electoral por mayoría simple

El sistema de mayoría simple consiste en que el candidato o fórmula que haya obtenido el mayor número de votos de entre todos los contendientes, resulte electo sin considerar el porcentaje que esa mayoría represente sobre el total de votos emitidos o bien, que no constituya una mayoría absoluta (la mitad más uno) de este⁴. Los países que actualmente cuentan con un sistema por mayoría simple para las elecciones presidenciales son: Bosnia y Herzegovina, Camerún, Corea del Sur, Filipinas, Guinea Ecuatorial, Guyana, Honduras, Islandia, Kiribati, Malawi, México, Palestina, Panamá, Paraguay, Ruanda, Singapur, Taiwán, Túnez, Venezuela y Zambia. El sistema de mayoría simple es respaldado fundamentalmente por su simplicidad y por su *“tendencia a propiciar ganadores que sean responsables de un área geográficamente bien delimitada”*⁵. Una de las principales críticas a este mecanismo asegura que en una contienda altamente competitiva, en un sistema de partidos fragmentado, existe la posibilidad de que el Presidente sea electo por una mayoría simple, al mismo tiempo que el porcentaje alcanzado por los demás candidatos en su conjunto sea mayor que el porcentaje de votación de la opción ganadora y ante esta situación, el candidato que resulta electo, sea percibido como una candidatura que no cuenta con una *“mayoría sustancial del electorado”*⁶. Al respecto, Sartori señala que *“no se declara a un sistema de partidos como fragmentado, más que cuando tiene muchos partidos y ninguno se acerca al punto de la mayoría absoluta”*⁷. Un ejemplo de lo anterior, es la elección presidencial en México del 2006, elección en la que ninguno de los candidatos se acercó a la mayoría absoluta y se dirimió mediante una mayoría simple con una diferencia mínima entre el primer y segundo lugar de 0.53%. El candidato que resultó electo fue Felipe Calderón Hinojosa del PAN, quien alcanzó el 35.89% de la votación; en segundo lugar, Andrés Manuel López Obrador del PRD, con 35.31%; y posteriormente, Roberto Madrazo del PRI, con el 22.26%. A ellos les siguió Patricia Mercado Castro del Partido Alternativa

⁴Instituto Federal Electoral, “Estudios Electorales en Perspectiva Internacional Comparada, Elecciones presidenciales y legislativas en 18 países de América Latina”, IFE, 2006. pp.19-21

⁵Andrew Reynolds, Ben Reilly y Andrew Ellis, *Diseño de sistemas electorales: El nuevo manual de IDEA Internacional, Los sistemas y sus consecuencias, Sistemas de pluralidad/mayoría*, Tribunal Electoral del Poder Judicial de la Federación, International Institute for Democracy and Electoral Assistance, Instituto Federal Electoral, 2006. pp.39-44

⁶ *Idem*.

⁷ Irma Méndez de Hoyos, *El sistema de partidos en México: fragmentación y consolidación*, FLACSO, 2006. p.18

Socialdemócrata y Campesina, con 2.70; y Roberto Campa del Partido Nueva Alianza, con el 0.96%.⁸

Sistema electoral por mayoría absoluta

Bajo un sistema de mayoría absoluta, el candidato o fórmula requiere obtener la mitad más uno del total de los votos emitidos para que resulte electo (votación por encima del 50%). En consecuencia, en los sistemas de segunda vuelta o *balotaje*, sólo participarán los dos candidatos o fórmulas más votados durante la primera ronda (primera vuelta). Un ejemplo que ilustra este mecanismo, fue la elección presidencial en Brasil de 2006, cuando los candidatos más votados, Luiz Inácio da Silva y Geraldo Alckmin alcanzaron 48.61% y 41.64% respectivamente, y ambos pasaron a la celebración de una segunda vuelta. Una vez realizada la segunda vuelta, Luiz Inácio da Silva venció a Alckmin con 60.83% de los votos. Sin embargo, muchos países que prevén la segunda vuelta, no requieren de una mayoría absoluta para obtener el cargo, sino que fijan un umbral sobre la diferencia entre el primer y el segundo lugar, y/o establecen un umbral menor al de la mayoría absoluta. Un ejemplo de ello es el caso de Argentina, donde la legislación electoral requiere que la votación alcance un 45% de la votación, ó 40% con diez puntos de diferencia entre los candidatos. Otra posible combinación es la del sistema boliviano que requiere de una mayoría absoluta o en su defecto, del 40% con diez puntos de diferencia entre los contendientes.

Entre los argumentos esgrimidos sobre las desventajas del sistema de doble ronda, podemos encontrar que el costo de las elecciones, así como de los recursos requeridos para la organización de éstas, son elementos que se incrementan de manera considerable. Otro factor a tomar en cuenta también son los índices de participación, ya que se ha encontrado que, en las jornadas electorales por *balotaje*, existe una disminución en la participación electoral. Cabe recordar la última experiencia en Francia en las elecciones presidenciales realizadas los pasados 23 de abril y 7 de mayo del presente año, el incremento en el porcentaje de abstención entre la primera vuelta y la segunda, el cual pasó de 22.23% a 25.44% respectivamente. De igual manera, en las elecciones legislativas de dicho país también se presencié una diferencia en el porcentaje de abstención con una variación de 6.06% entre la 1ª y la 2ª vuelta, índice que se ha registrado como el más alto desde la fundación de la V República en 1958, al pasar de 51,30% a 57,36%.⁹

Panorama de los sistemas electorales en América Latina

Las características que se van a identificar en los sistemas electorales con segunda vuelta de los países latinoamericanos son los procedimientos y normas que regulan el desarrollo de la elección en estos sistemas, tales como la mayoría requerida para acceder al cargo, o bien, el tiempo y forma de la aplicación de la segunda vuelta. El siguiente cuadro (Cuadro 1) expone

⁸ Instituto Federal Electoral (IFE), “Elección de Presidente de los Estados Unidos Mexicanos, resultados nacionales”, 2006. Consultado el 10 de julio de 2017 en: http://portalanterior.ine.mx/documentos/Estadisticas2006/presidente/gra_nac.html

⁹ “Résultats des élections législatives 2017”, Ministerio del Interior de Francia, 2011. Consultado el 5 de julio de 2017 en: <https://www.interieur.gouv.fr/Elections>

para cada caso, la mayoría requerida para acceder al cargo, la duración del mandato, el tiempo de implementación de la segunda vuelta y si dichos países contemplan la reelección.

Cuadro 1. Características de los sistemas de elección presidencial en América Latina

País	Mayoría requerida	Tiempo para implementarla 2ª vuelta	No. de contendientes que participan	Duración del mandato presidencial	Reelección
Argentina	45% ó 40% con diez puntos de diferencia	Dentro de los 30 días posteriores a la primera elección.	Entre los dos candidatos más votados.	4 años	Una inmediata
Brasil	Mayoría absoluta	Dentro de los 20 días tras la proclamación del resultado de la primera vuelta.	Entre los dos candidatos más votados.	4 años	Una inmediata
Chile	Mayoría absoluta	Dentro de los 30 días posteriores a la primera elección, si ese día fuese domingo. En caso contrario se celebrará el domingo siguiente.	Entre los dos candidatos más votados.	4 años	Después de un periodo
Colombia	Mayoría absoluta	Tres semanas más tarde de la celebración de la primera ronda.	Entre los dos candidatos más votados.	4 años	Una inmediata
Costa Rica	40%	El primer domingo de abril del mismo año.	Entre los dos candidatos más votados.	4 años	Después de dos periodos
Ecuador	Mayoría absoluta ó 40% con diez puntos de diferencia	Dentro de los siguientes 45 días.	Entre los dos candidatos más votados.	4 años	Indefinida
Perú	Mayoría absoluta	Dentro de los 30 días tras la proclamación del resultado de la primera vuelta.	Entre los dos candidatos más votados.	5 años	Después de un periodo
Uruguay	Mayoría absoluta	Último domingo del mes de noviembre del mismo año.	Entre los dos candidatos más votados.	5 años	Después de un periodo

Fuente: Elaboración propia a partir de Claudia Gamboa Montejano y Miriam Gutiérrez Sánchez, *Segunda Vuelta Electoral, Estudio Teórico Conceptual, de Derecho Comparado y de Iniciativas presentadas en la materia*, Cámara de Diputados LX Legislatura, Centro de documentación, Información y Análisis, 2007. pp. 20-30 y José de Jesús González Rodríguez, Cámara de Diputados, Centro de Estudios Sociales y de Opinión Pública, 2007. pp. 6-8.

Experiencias de la segunda vuelta en el siglo XXI¹⁰

Este apartado tiene como principal objetivo analizar las experiencias de los países en lo que concierne al uso del *balotaje* bajo dos criterios: la variación del porcentaje de abstención entre la 1ª y la 2ª vuelta y la alteración en el resultado entre estas.

De las últimas cuatro elecciones en Argentina solamente una vez se ha recurrido a una segunda vuelta. En 2015, el candidato Mauricio Macri a pesar de haber perdido las elecciones en la primera vuelta frente a Daniel Scioli, resultó electo en la segunda con 51.34%. Cabe recordar que Scioli provenía de la coalición política de orientación kirchnerista, Frente para la Victoria. Dicha coalición había gobernado Argentina desde el 2003 (Ver Tabla 1). En 2003, Néstor Kirchner resultó electo ya que el candidato Carlos Menem de la coalición, Frente por la Lealtad, abandonó la contienda tras los resultados de la primera vuelta.

Tabla 1: Resultados electorales en Argentina (2015-2003)

Año	Candidatos	Alianza o Partido	Resultados	
			1ª Vuelta	2ª Vuelta
2015	Mauricio Macri	Cambiamos	34.30%	51.34%
	Daniel Scioli	Frente para la Victoria	36.90%	48.66%
	Sergio Massa	Unidos por Nueva Argentina (UNA)	21.30%	-
	Nicolás Del Caño	Frente de Izquierda y de los Trabajadores (FIT)	3.30%	-
	Margarita Stolbizer	Progresistas	2.50%	-
	Adolfo Rodríguez	Alianza Compromiso Federal	1.70%	-
2011	Cristina Fernández de Kirchner	Frente para la Victoria	53.96%	-
	Hermes Juan Binner	Frente Amplio Progresista (FAP)	36.90%	-
	Ricardo Alfonsín	Unión para el Desarrollo Social (UDESOS)	11.15%	-
	Eduardo Alberto Duhalde	Unión Popular	5.89%	-
2007	Cristina Fernández de Kirchner	Frente para la Victoria	44.92%	-
	Elisa María Avelina	Alianza Confederación Coalición Cívica	22.95%	-
	Roberto Lavagna	Alianza Concertación UNA	16.88%	-
	Alberto José Rodríguez	Alianza Frente Justicia, Unión y Libertad (FREJULI)	7.71%	-
	Nestor Pitrola	Partido Obrero	6.19%	-
	Fernando Solanas	Partido Socialista Auténtico	1.60%	-
	Jorge Sobisch	Coalición Movimiento de las Provincias Únicas; Unión Popular;	1.56%	-

¹⁰ Este apartado y los datos contenidos en las tablas fueron elaborados con información sustraída de: Election Guide Democracy Assitance & Elections News, 2017. Consultado el 10 de julio de 2017 en: <http://www.electionguide.org/>

		Movimiento de Acción Venical; Movimiento por la Dignidad y por la Independencia.		
	Ricardo Hipólito López Murphy	Recrear para el Crecimiento	1.45%	-
2003	Carlos Saúl Menem	Frente por la Lealtad	24.34%	-
	Néstor Kirchner	Frente para la Victoria	21.99%	-
	Ricardo López Murphy	Movimiento Federal Recrear	16.35%	-
	Elisa Carrió	Alternativa por una República de Iguales	14.15%	-
	Adolfo Rodríguez Saa	Frente Nacional y Popular	14.12%	-
	Otros		9.05%	-

En Brasil podemos identificar que se han celebrado comicios de segunda vuelta para todas las elecciones desde 2002. A partir de dicho año, la Coalición del Partido de los Trabajadores encabezada primero por Luiz Inácio da Silva y posteriormente por Dilma Rousseff, ha resultado ganadora en las segundas rondas tras también haber ganado en las primeras. Es preciso apuntar que, en agosto de 2016, el Senado brasileño aprobó la destitución de la Presidenta Dilma Rousseff, y Michel Temer fue designado como nuevo Presidente hasta los comicios de 2018.

Tabla 2: Resultados electorales en Brasil (2014-2002)

Año	Candidatos	Alianza o Partido	Resultados	
			1ª Vuelta	2ª Vuelta
2014	Dilma Rousseff	Coalición Con la Fuerza del Pueblo: PT, PMDB, PSD, PP, PR, PDT, PRB, PROS, PCdoB	41.59%	51.64%
	Aecio Neves	Partido del Movimiento Democrático Brasileño (PMDB)	33.55%	48.36
	Marina Silva	Coalición Unidos por el Brasil: PSB, PSL, PHS, PPS, PPL, PRP	21.32%	-
2010	Dilma Rousseff	Coalición entre el Partido de los Trabajadores (PT) y aliados: PMDB, PDT, PTN, PRB, PSC, PR, PTC, PSB, PCdoB	46.91	56.05%
	José Serra	Coalición entre el Partido de la Social Democracia Brasileña (PSDB) y aliados: PTB, PPS, DEM, PMN, PTdoB	32.61	43.95%
	Marina Silva	Partido Verde	19.33	-
2006	Luiz Inácio da Silva	Coalición: PT, PRB, PCdoB, PL, PSB	48.61%	60.83%
	Geraldo Alckmin	Coalición: PSDB, PFL, PPS	41.64%	39.17%

	Heloísa Helena Lima de Moraes	Coalición: PSOL, PSTU, PCB.	6.85%	-
	Cristovam Buarque	Partido Democrático Laborista (PDT)	2.64	-
2002	Luiz Inácio da Silva	Coalición: PT, PL, PCdoB, PMN, PCB, PV	46.44%	61.27%
	José Serra	Coalición: PSDB, PMDB, PP	23.20%	38.73%
	Anthony Garotinho	Coalición: PSB, PGT, PTC	17.87%	-
	Ciro Gomes	Coalición: PPS, PDT, PTB	11.97%	-

Del mismo modo, Chile también ha celebrado elecciones de segunda vuelta desde el año 2000. En todos los comicios, los candidatos que se impusieron en la primera vuelta también resultaron ganadores en la segunda. Un ejemplo de lo antes vertido es la elección de 2013 donde Michelle Bachelet se impuso a Evelyn Matthei por un amplio margen en la primera vuelta pero que no alcanzó la mayoría absoluta lo que orilló a celebrar unos segundos comicios.

Tabla 3: Resultados electorales en Chile (2013-1999)

Año	Candidatos	Alianza o Partido	Resultados	
			1ª Vuelta	2ª Vuelta
2013	Michelle Bachelet	Coalición Nueva Mayoría: PDC, PS, PRSD, PPD, PCCh, IC, MAS-R	46.67%	62.12%
	Evelyn Matthei	Coalición Alianza: UDI, RN.	25.01%	37.83%
	Marco Enríquez-Ominami	Coalición Si tú quieres, Chile cambia: PRO, Partido Liberal de Chile	10.98%	-
	Franco Parisi	Independiente	10.11%	-
	Marcel Claude	Coalición Todxs a La Moneda: IU, PH	2.81%	-
	Alfredo Sfeir	Partido Ecologista Verde de Chile (PEV)	2.35%	-
	Roxana Miranda	Partido Igualdad	1.27%	-
2009-2010	Sebastián Piñera	Coalición por el Cambio: UDI, RN, ChilePrimero	43.81%	51.61%
	Eduardo Ruiz-Tagle	Concertación de Partidos por la Democracia: PDC, PPD, PS, PRSD	29.43%	48.39%
	Marco Enríquez-Ominami	Coalición Nueva Mayoría para Chile: PEV, PH	20.02%	-
	Jorge Arrate	Coalición Juntos Podemos Más: PCCh, IC	6.17%	-
2005-2006	Michelle Bachelet	Concertación de Partidos por la Democracia: PDC, PPD, PS, PRSD	45.96%	53.50%
	Sebastián Piñera	Coalición Alianza: UDI, RN	25.41%	46.50%
	Joaquín Lavín	Coalición Alianza: UDI, RN	23.23%	-

	Tomás Hirsch	Coalición Juntos Podemos Más: PCCh, PH, IC	5.40%	-
1999-2000	Ricardo Lagos	Concertación de Partidos por la Democracia: PDC, PPD, PS, PRSD	47.96%	51.31%
	Joaquín Lavín	Coalición Alianza por Chile: UDI, RN	47.51	48.61%
	Gladys Marín	Coalición La Izquierda: PCCh, NAP e independientes	3.19	-

Para el caso colombiano, de las últimas cuatro elecciones presidenciales, sólo en dos se ha requerido celebrar unas segundas elecciones. Los casos antes mencionados son los de 2010 y 2014. En ambos casos Juan Manuel Santos del Partido Social de Unidad Nacional se ha impuesto a sus contrincantes e tanto en la primera como en la segunda vuelta. En 2010 venció al candidato Antanas Mockus del Partido Verde y en 2014 a Óscar Zuluaga del partido Centro Democrático.

Tabla 4: Resultados electorales en Colombia (2014-2002)

Año	Candidatos	Alianza o Partido	Resultados	
			1ª Vuelta	2ª Vuelta
2014	Óscar Zuluaga	Centro Democrático (CD)	29.25%	45.00%
	Juan Manuel Santos	Pacto Unidad Nacional: PSUN, PL, PCR	25.69%	50.95%
	Marta Ramírez	Partido Conservador (PCC)	15.52%	-
	Clara López	Pacto PDA-UP	15.23%	-
	Enrique Peñalosa	Alianza Verde (AV)	8.28%	-
2010	Juan Manuel Santos	Partido Social de Unidad Nacional	46.68%	69.06%
	Antanas Mockus	Partido Verde	21.51%	27.53%
	Germán Vargas Lleras	Partido Cambio Radical	10.11%	-
	Rafael Pardo Rueda	Partido Liberal Colombiano	4.38%	-
2006	Álvaro Uribe Vélez	Movimiento Primero Colombia	62.35%	-
	Carlos Gaviria Díaz	Polo Democrático Alternativo	22.03%	-
	Horacio Serpa Uribe	Partido Liberal Colombiano	11.84%	-
	Antanas Mockus	Alianza Social Indígena	1.24%	-
2002	Álvaro Uribe Vélez	Movimiento Primero Colombia	53.04%	-
	Horacio Serpa	Partido Liberal Colombiano	31.72%	-
	Luis Garzón	Polo Democrático Independiente	6.18%	-
	Noemí Sanín	Movimiento Sí, Colombia	5.82%	-

En Costa Rica podemos observar que en las elecciones de primera vuelta de 2014 y 2006, el margen entre el primer y el segundo lugar en la primera ronda es muy estrecho, y no supera los dos puntos porcentuales. Sin embargo, en la del 2014 se celebraron elecciones de segunda vuelta ya que el umbral fijado como mínimo en la primera es de 40% y en dicha elección, Luis Solís Rivera del Partido Acción Ciudadana y Partido Alianza Patriótica obtuvo 30.64%, mientras que su oponente alcanzó el 29.71%.

Tabla 5: Resultados electorales en Costa Rica (2014-2002)

Año	Candidatos	Alianza o Partido	Resultados	
			1ª Vuelta	2ª Vuelta
2014	Luis Solís Rivera	Partido Acción Ciudadana y Partido Alianza Patriótica	30.64%	77.81%
	Johnny Araya Monge	Partido Liberación Nacional	29.71%	22.19%
	José Villalta Flores	Frente Amplio	17.35%	-
	Otto Guevara Guth	Movimiento Libertario y Partido Unión Nacional	11.34%	-
	Rodolfo Piza Rocafort	Partido Unidad Social Cristiana	6.02%	-
	José Corrales Bolaños	Partido Patria Nueva	1.50%	-
	Carlos Avendaño Calvo	Partido Restauración Nacional	1.35%	-
2010	Laura Chinchilla Miranda	Partido Liberación Nacional	46.78%	-
	Ottón Solís Fallas	Partido Acción Ciudadana	25.15%	-
	Otto Guevara Guth	Movimiento Libertario	20.82%	-
	Luis Fishman	Partido Unidad Social Cristiana	3.86%	-
2006	Oscar Arias Sánchez	Partido Liberación Nacional	40.92%	-
	Ottón Solís Fallas	Partido Acción Ciudadana	39.80%	-
	Otto Guevara Guth	Movimiento Libertario	8.48%	-
	Ricardo Toledo Carranza	Partido Unidad Social Cristiana	3.55%	-
	Antonio Álvarez Desanti	Unión para el Cambio	2.44%	-
	José Echandi Meza	Partido Unión Nacional	1.64%	-
2002	Abel Pacheco	Partido Unidad Social Cristiana	57.96	-
	Rolando Anaya	Partido Liberación Nacional	40.04%	-

En 2017, el candidato Lenín Moreno del Movimiento Alianza Patria Altiva i Soberana (PAIS), partido del ahora expresidente Rafael Correa quien gobernó desde 2006, ganó bajo un esquema de segunda vuelta frente a Guillermo Lasso Mendoza a quien venció con 51.16% de los votos, mientras Lasso apenas logró un 48.84%.

Tabla 6: Resultados electorales en Ecuador (2017-2002)

Año	Candidatos	Alianza o Partido	Resultados	
			1ª Vuelta	2ª Vuelta
2017	Lenín Moreno	Movimiento Alianza Patria Altiva I Soberana (PAIS)	39.36%	51.16%
	Guillermo Lasso Mendoza	Movimiento Creando Oportunidades (CREO) en alianza con Sociedad Unida Más Acción (SUMA)	28.09%	48.84%
	Cynthia Viteri	Partido Social Cristiano	16.32%	-
	Paco Moncayo	Movimiento Acuerdo Nacional por el Cambio: Izquierda Democrática, Movimiento Unidad Popular y Movimiento de Unidad Plurinacional Pachakutik	6.71%	-
2013	Rafael Correa	Movimiento Alianza Patria Altiva I Soberana (PAIS)	57.17%	-
	Guillermo Lasso Mendoza	Movimiento Creando Oportunidades (CREO)	22.68%	-
	Mauricio Rodas	Movimiento Sociedad Unida Más Acción (SUMA)	3.90%	-
	Alberto Acosta	Movimiento Unidad Plurinacional de las Izquierdas: Movimiento Popular Democrático y Movimiento de Unidad Plurinacional Pachakutik	3.26%	-
	Normann Wray	Movimiento Ruptura 25	1.39%	-
	Nelson Zavala	Partido Roldosista Ecuatoriano	1.23%	-
2009	Rafael Correa	Movimiento Alianza Patria Altiva I Soberana (PAIS)	51.79%	-
	Lucio Gutiérrez	Partido Sociedad Patriótica 21 de enero	28.13%	-
	Álvaro Noboa	Partido Renovador Institucional de Acción Nacional	11.36%	-
	Martha Bucaram	Movimiento Izquierda Unida: Red Ética y Democracia y Movimiento Independiente Polo Democrático	4.31%	-

	Carlos Sagnay	Movimiento Triunfo Mil	1.56%	-
	Melba Jacome	Movimiento Tierra Fértil	1.35%	-
2006	Rafael Correa	Movimiento Alianza PAIS en alianza con Partido Socialista-Frente Amplio	22.84%	56.67
	Gilmar Gutiérrez	Partido Sociedad Patriótica 21 de enero	17.42%	43.33
	León Roldós	Izquierda Democrática en alianza con Red Ética y Democracia	14.84%	-
	Cynthia Vitery	Partido Social Cristiano	9.63%	-
	Luis Macas	Movimiento de Unidad Plurinacional Pachakutik- Nuevo País	2.19%	-
	Fernando Rosero	Partido Roldosista Ecuatoriano	2.08%	-
	Marco Maya	Movimiento de la Reivindicación Democrática	1.42%	-
2002	Lucio Gutiérrez	Partido Sociedad Patriótica 21 de enero en alianza con: Movimiento de Unidad Plurinacional Pachakutik-Nuevo País	20.32%	54.79%
	Alvaro Noboa	Partido Renovador Institucional de Acción Nacional	17.40%	45.21%
	León Roldós	Movimiento Ciudadano Binomio Roldós-Padilla	15.48%	-
	Rodrigo Cevallos	Izquierda Democrática	14.05%	-
	Xavier Neira	Partido Social Cristiano	12.23%	-
	Jacobo Bucaram	Partido Roldosista Ecuatoriano	11.87%	-
	Jacinto Velázquez	Movimiento Transformación Social Independiente	3.74%	-
	Ivonne Juez Abuchacra	Partido Liberal Radical Ecuatoriano en alianza con Movimiento Esperanza, Transformación y Acción.	1.77%	-
	César Alarcón Costta	Partido Libertad	1.20%	-
	Oswaldo Hurtado Larrea	Movimiento Patria Solidaria	1.08%	-

Desde 2002, las elecciones en Perú han sido altamente competidas y en su mayoría tienen una diferencia en la segunda vuelta que ronda entre tres y cinco puntos porcentuales de la votación. En la última contienda electoral, el candidato Pedro Pablo Kuczynski del partido Peruanos por el Cambio, venció a la candidata Keiko Fujimori con 50.12% de la votación frente al 49.88% de Fujimori. Asimismo, Keiko Fujimori contendió en 2011 frente a Ollanta Humala pero también perdió en una contienda cerrada que dio a Humala un 51.45% y a Fujimori el 48.55%. mientras que, en 2006, el candidato Ollanta Humala venció en la primera vuelta a Alan García con 30.62% frente al 24.32% que alcanzó García, sin embargo, en la segunda vuelta se invirtió el resultado y García ganó con el 52.63% de los votos, en tanto Humala alcanzó un 47.37%.

Tabla 7: Resultados electorales en Perú (2016-2000)

Año	Candidatos	Alianza o Partido	Resultados	
			1ª Vuelta	2ª Vuelta
2016	Pedro Pablo Kuczynski	Peruanos por el Cambio (PPK)	20.98%	50.12%
	Keiko Fujimori	Fuerza Popular	39.82%	49.88%
	Veronika Mendoza	Frente Amplio por Justicia, Vida y Libertad	18.84%	-
	Alfredo Barnechea	Acción Popular	6.97%	-
	Alan García Pérez	Alianza Popular: Partido Aprista Peruano, Partido Popular Cristiano y Vamos Perú	5.82%	-
	Gregorio Santos	Democracia Directa	4.02%	-
	Fernando Olivera	Frente Esperanza	1.32%	-
	Alejandro Toledo	Perú Posible	1.30%	-
2011	Ollanta Humala	Alianza Gana Perú (Partido Nacionalista Peruano)	31.71%	51.45%
	Keiko Fujimori	Alianza Fuerza 2011: Fuerza 2011 y Renovación Nacional	23.55%	48.55%
	Pedro Pablo Kuczynski	Alianza por el Gran Cambio: Alianza para el Progreso, Partido Humanista Peruano, Partido Popular Cristiano y Restauración Nacional	18.51%	-
	Alejandro Toledo	Alianza Perú Posible: Acción Popular, Perú Posible y Somos Perú	15.63%	-
	Luis Castañeda Lossio	Alianza Solidaridad Nacional: Cambio 90, Partido Solidaridad Nacional, Siempre Unidos, Todos por el Perú y Unión por el Perú	9.83%	-
2006	Ollanta Humala	Unión por el Perú	30.62%	47.37%
	Alan García	Partido Aprista Peruano	24.32%	52.63%
	Lourdes Flores	Unidad Nacional	23.81%	-
	Martha Chávez	Alianza por el Futuro	7.43%	-
	Valentín Paniagua	Frente de Centro	5.75%	-
2001	Alejandro Toledo	Perú Posible	36.51%	53.08%

2000	Alan García	Partido Aprista Peruano	25.78%	46.92%
	Lourdes Flores	Unidad Nacional	24.30%	-
	Fernando Olivera	Frente Independiente Moralizador	9.85%	-
	Carlos Boloña	Solución Popular	1.69%	-
	Alberto Fujimori	Coalición Perú 2000: Cambio 90, Nueva Mayoría y Vamos Vecino	49.85%	74.33%
	Alejandro Toledo	Perú Posible	4.41%	25.67%
	Alberto Andrade	Somos Perú	2.93%	-
	Federico Salas	Avancemos	2.12%	-
Luis Castañeda Lossio	Partido Solidaridad Nacional	1.82%	-	

En Uruguay de las últimas cuatro elecciones, en tres se celebraron comicios de segunda vuelta. En los comicios de 2014 y 2009, los candidatos que resultaron ganadores durante la primera ronda, también ganaron en la segunda. Mientras que, en 1999, el candidato Tabaré Vázquez se impuso en la primera vuelta con un 38.51% frente a Jorge Battle del Partido Colorado que logró 31.29%, pero en la segunda contienda, Battle lo venció con 53.03% frente al 46.07% que obtuvo Vázquez.

Tabla 8: Resultados electorales en Uruguay (2014-1999)

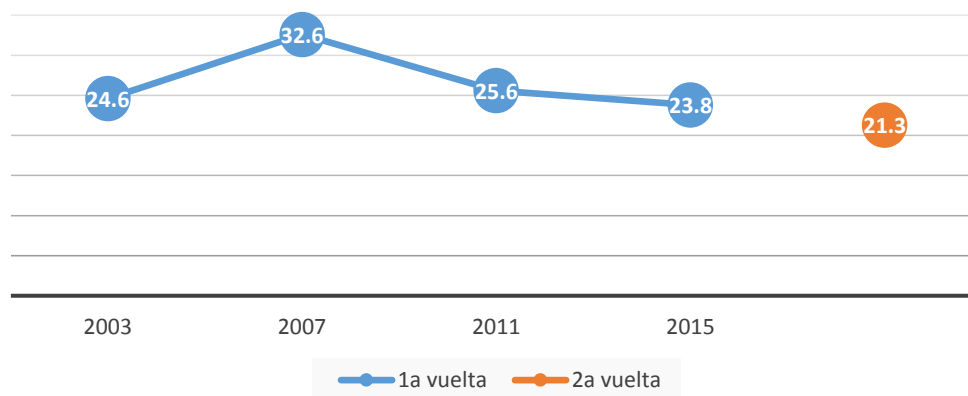
Año	Candidatos	Alianza o Partido	Resultados	
			1ª Vuelta	2ª Vuelta
2014	Tabaré Vázquez	Frente Amplio	49.45%	56.63%
	Luis Alberto Lacalle	Partido Nacional	31.94%	43.37%
	Pedro Bordaberry	Partido Colorado	13.33%	-
	Pablo Andrés Mieres	Partido Independiente	3.20%	-
2009	José Mujica	Frente Amplio	48.16%	52.39%
	Luis Alberto Lacalle	Partido Nacional	28.94%	43.69%
	Pedro Bordaberry	Partido Colorado	16.9%	-
	Pablo Andrés Mieres	Partido Independiente	2.47%	-
	Raúl Rodríguez Leles da Silva	Partido Asamblea Popular	0.67%	-
2004	Tabaré Vázquez	Alianza Encuentro Progresista – Frente Amplio.	51.94%	-
	Jorge Larragaña	Partido Nacional	34.89%	-
	Guillermo Sterling	Partido Colorado	10.58%	-
1999	Tabaré Vázquez	Encuentro Progresista	38.51%	46.07%
	Jorge Battle	Partido Colorado	31.29%	53.03%
	Luis Alberto Lacalle	Partido Nacional	21.29%	-
	Rafael Michelini	Nuevo Espacio	4.36%	-

Variación del porcentaje de abstención entre la 1ª y la 2ª vuelta¹¹

La variación en el porcentaje de abstención entre la 1ª y la 2ª vuelta nos ofrece un criterio para analizar el impacto de la segunda vuelta en el comportamiento electoral y su lógica dentro de los sistemas presidenciales latinoamericanos al evidenciar si la participación electoral aumenta o disminuye entre una y otra. Bajo este panorama, en los resultados electorales expuestos en este documento encontramos que la participación electoral varía considerablemente. Por ejemplo, en la elección presidencial de 2010, Colombia tuvo una abstención del 51.4% de la votación en la primera vuelta, mientras que en la segunda alcanzó un 56.5%. Por otro lado, Uruguay tuvo una abstención de 16.4% en 2009 y en la segunda vuelta un 12.4%. Diversos teóricos como Dieter Nohlen, Aarts y Wessels argumentan que mientras más baja es la participación electoral, menor es el nivel de legitimidad de la democracia, es decir, a mayor participación electoral mayor legitimidad democrática¹².

Como se muestra en la Gráfica 1, de las últimas cuatro elecciones en Argentina, sólo en 2015 se recurrió al procedimiento de segunda vuelta. En dicha elección, la variación en el porcentaje de abstención entre la primera y la segunda vuelta fue de -2.5, es decir, más personas asistieron a votar que en la 1ª vuelta. Esto en comparación con las elecciones anteriores donde se superó el umbral de 45% ó 40% con diez puntos de diferencia, por lo tanto, no se celebró una segunda vuelta.

Gráfica 1: Porcentaje de abstención en Argentina



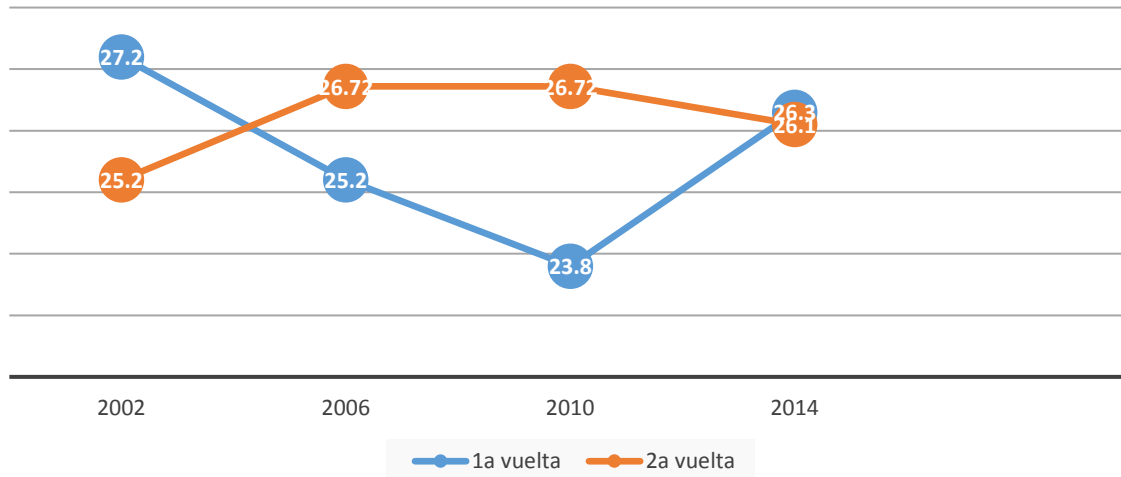
Por su parte, en cada una de las elecciones brasileñas que se han celebrado a partir del 2002, los resultados de la primera vuelta electoral han orillado a la celebración de una segunda ronda para elegir al Presidente. Los cambios en el porcentaje de abstención entre la primera y la segunda contienda en cada una de estas cuatro elecciones que se han celebrado en el presente siglo, han sido mínimos. De esta forma, en las elecciones del 2002, disminuyó en tan solo 1.1 por ciento el porcentaje de abstención; mientras que, en 2006, la participación en la primera y

¹¹ Este apartado y los datos contenidos en las gráficas fueron elaborados con información sustraída de: Election Guide Democracy Assistance & Elections News, *op.cit.*

¹² Irvin Mikhail Soto Zazueta Willy W. Cortez, *Determinantes de la participación electoral en México*, s.e. pp. 320-330.

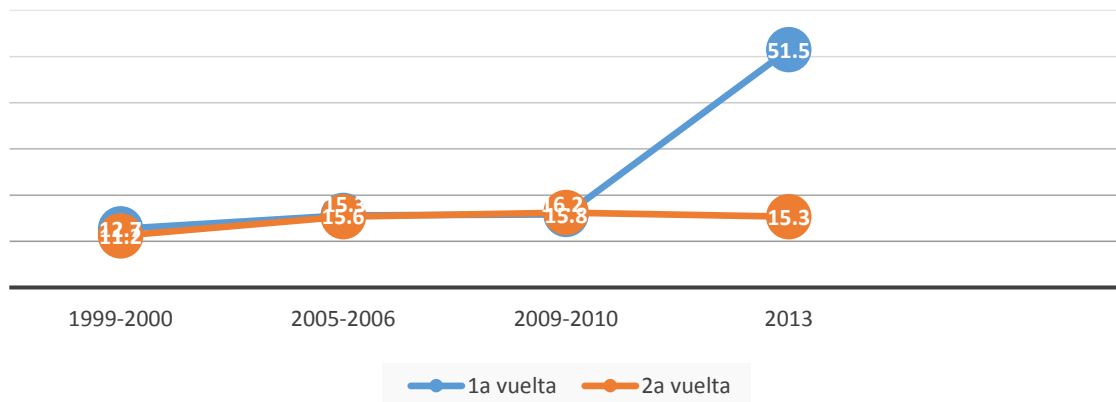
en la segunda vuelta se mantuvo constante, y en la elección del 2010 hubo un incremento menor de la abstención, aumentando en menos de dos puntos porcentuales. Finalmente, en las últimas elecciones del 2014, la abstención experimentó una disminución igualmente marginal, alcanzando tan solo un 1.1 por ciento (Gráfica 2).

Gráfica 2: Porcentaje de abstención en Brasil



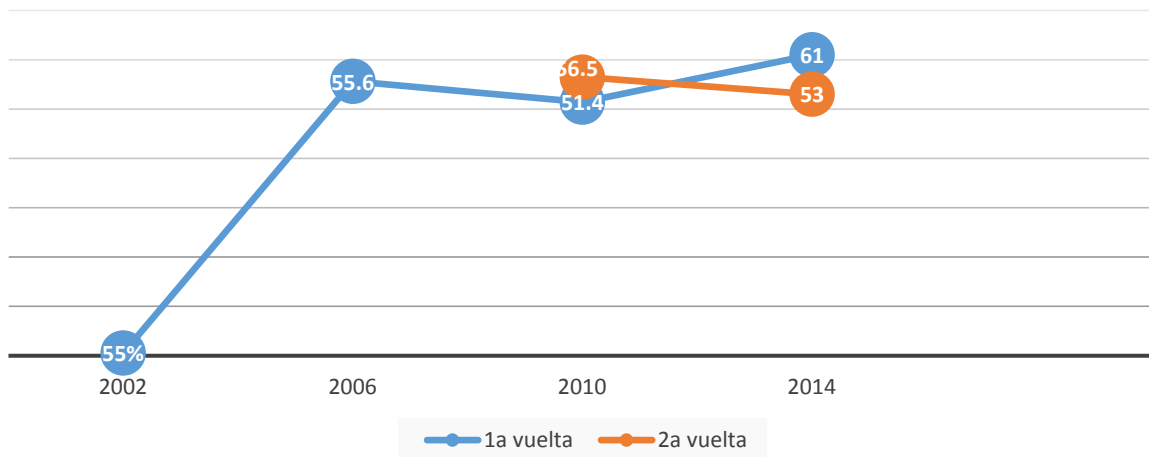
Del mismo modo, entre 1999 y 2013 en Chile se han celebrado comicios para dirimir al candidato electo en segunda vuelta. Las variaciones de 1999 a 2009 sufrieron cambios irrisorios, siendo en menos de 2 puntos porcentuales. Sin embargo, para 2013 tuvo lugar un incremento en el porcentaje de abstención de 7.4%, lo que representa un inusitado porcentaje dado los anteriores (Gráfica 3).

Gráfica 3: Porcentaje de abstención en Chile



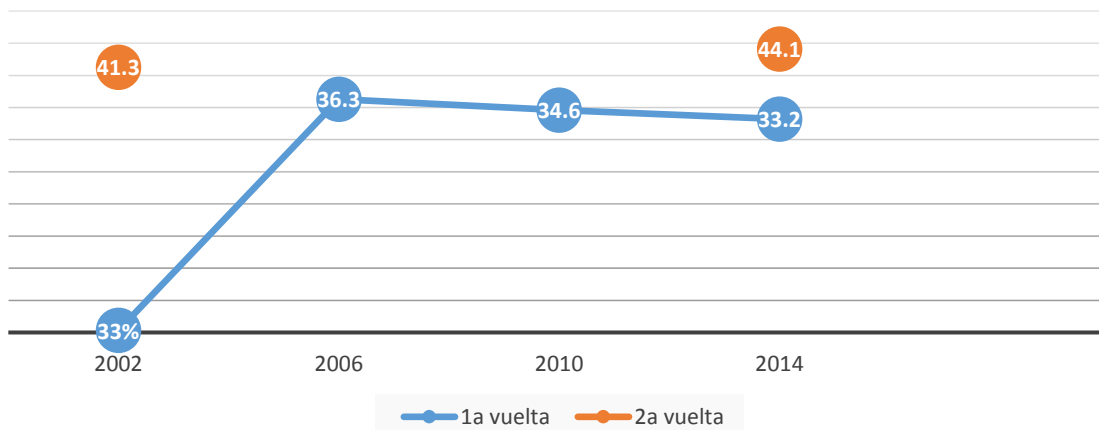
En lo que concierne al caso colombiano, de las cuatro elecciones presidenciales celebradas en los últimos quince años, sólo dos se han resuelto mediante segunda vuelta. En 2010, se presentó una diferencia en el porcentaje de abstención de +5.1% mientras que, en las elecciones siguientes hubo una disminución de un -8% (Gráfica 4).

Gráfica 4: Porcentaje de abstención en Colombia



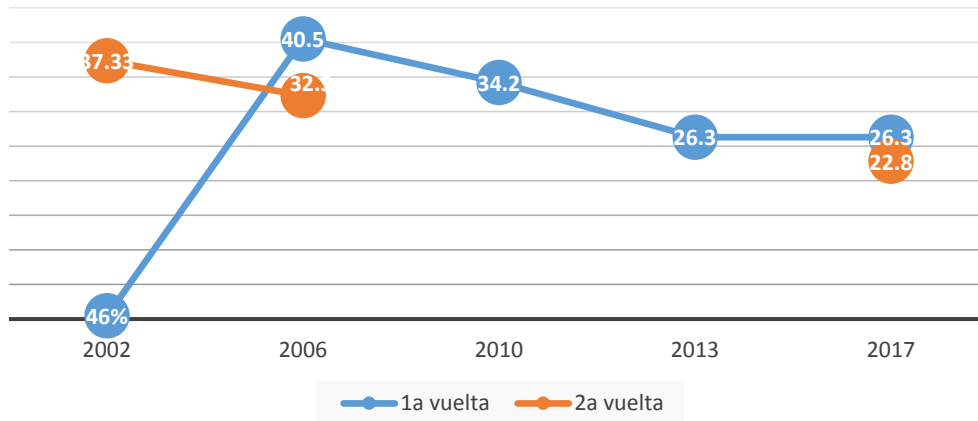
Costa Rica ha utilizado dos veces la segunda vuelta desde 2002, la primera en ese mismo año y la segunda en 2014. En ambos casos el porcentaje es alto en contraste con los casos antes mencionados en otros países de la región, al fluctuar entre 8 y 11 puntos porcentuales. La primera por una variación de +8.4% y la segunda con +10.9% (Gráfica 5).

Gráfica 5: Porcentaje de abstención en Costa Rica



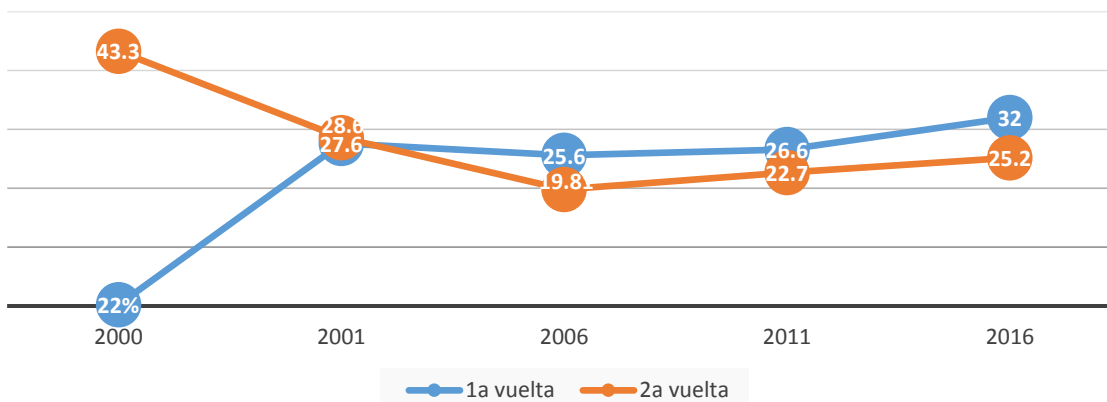
Desde 2002, Ecuador ha utilizado tres veces la segunda vuelta, y en los tres casos se observa una disminución en comparación con la primera vuelta. En 2006 experimentó una variación de 8.2, mientras que en 2017 se registró una menor abstención, siendo de 3.5%.

Gráfica 6: Porcentaje de abstención en Ecuador



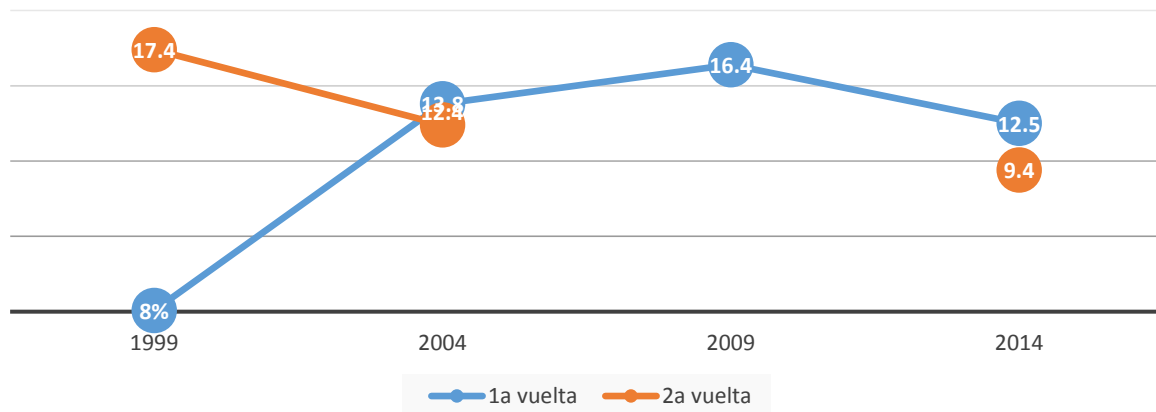
Para las elecciones en Perú, podemos identificar que en todos los comicios presidenciales celebrados desde el 2000 contaron con una segunda vuelta, y registraron porcentajes de abstención con variaciones considerables. Por ejemplo, en el 2000 se presentó un incremento en la abstención en casi 22 puntos porcentuales en la segunda vuelta respecto a la primera. Sin embargo, la renuncia del Presidente Alberto Fujimori en noviembre del 2000, dio lugar a la celebración de unos nuevos comicios para elegir a su reemplazo. En consecuencia, en 2001 el porcentaje de abstención entre la primera y segunda vuelta fue apenas de un punto porcentual. Posteriormente, observamos que para las elecciones siguientes 2006, 2011 y 2016 los porcentajes oscilaron entre cuatro y siete puntos porcentuales.

Gráfica 7: Porcentaje de abstención en Perú



En Uruguay, los porcentajes de abstención de las últimas dos elecciones presidenciales son mínimos, al encontrarse entre cuatro y cinco puntos porcentuales. Para la elección de 2004, no fue necesario recurrir a una segunda ronda ya que el candidato Tabaré Vázquez superó la mayoría absoluta con un 51.94%. En 1999 la diferencia en el porcentaje de abstención fue marginal siendo de 1.2%.

Gráfica 8: Porcentaje de abstención en Uruguay



Consideraciones finales

Como se puede advertir a lo largo del documento, es imposible identificar un conjunto de patrones en el funcionamiento de la segunda vuelta en los países latinoamericanos. La segunda vuelta *per se* no reduce o incrementa la abstención, y tampoco su instrumentación lleva a una mayor o menor fragmentación del voto. Las normas a partir de las que se instrumenta la segunda vuelta, también se convierten en un elemento determinante en su operación. Claro ejemplo de lo anterior es Brasil, en donde la necesidad de contar con una mayoría absoluta para ganar la elección ha llevado a que de manera sistemática se celebre una segunda ronda electoral, a pesar de contar con un candidato con un gran carisma y popularidad como Luiz Inácio da Silva, quien ganó en las segundas vueltas tras no alcanzar la mayoría absoluta en la primera elección.

El caso contrario es Argentina, en donde se establece como criterio para ganar en una primera vuelta un porcentaje de diferencia entre el primer y segundo lugar de diez puntos porcentuales, cuando el candidato ganador alcanza un porcentaje mayor al 40%. Esto llevó a que no fuera necesaria una segunda vuelta en el 2007 y a que Cristina Fernández de Kirchner cumpliera con los requisitos legales para lograr la victoria en una primera vuelta, sin necesidad de alcanzar una mayoría absoluta. Los casos de fragmentación del voto, son excepcionales, lo que ha llevado a que el uso de la segunda vuelta sea mucho más escaso de lo que podría plantearse en un primer momento. El único patrón que es posible destacar es el de la permanencia del ganador en la primera y la segunda vuelta. Es de observar que, de las treinta y cuatro elecciones



expuestas, tan sólo en cuatro, se altera el resultado de la segunda vuelta respecto a la primera. Lo antes mencionado pone de relieve el poco impacto de la segunda vuelta en la alteración de los resultados, además de las implicaciones que trae consigo, tales como son los costos de celebrar una segunda elección y el desgaste electoral que tiene un sistema de esta naturaleza, al menos en lo que atañe a los casos y al periodo de estudio.



CENTRO DE ESTUDIOS INTERNACIONALES
GILBERTO BOSQUES
ANÁLISIS E INVESTIGACIÓN

Coordinadora General
Adriana González Carrillo

Coordinación y revisión del documento
Arturo Magaña Duplancher
Ana Margarita Martínez

Investigación y elaboración del documento
Emerson Segura Valencia
Michel Cristerna Ruiz (Prácticas Profesionales)

ANEXO. Porcentajes de abstención por país

Tabla 1: Porcentaje de abstención en Argentina

Año	1ª vuelta	2ª vuelta	Variación
2003	24.6	-	-
2007	32.6%	-	-
2011	25.6%	-	-
2015	23.8%	21.3%	-2.5

Tabla 2: Porcentaje de abstención en Brasil

Año	1ª vuelta	2ª vuelta	Variación
2002	26.3%	25.2%	-1.1%
2006	23.8%	23.9%	+1.1%
2010	25.2%	26.72%	+1.52%
2014	27.2%	26.1%	-1.1%

Tabla 3: Porcentaje de abstención en Chile

Año	1ª vuelta	2ª vuelta	Variación
1999-2000	12.7%	11.2%	-1.5%
2005-2006	15.6%	15.3%	-0.3%
2009-2010	15.8%	16.2%	+0.4%
2013	51.5%	58.9%	+7.4%

Tabla 4: Porcentaje de abstención en Colombia

Año	1ª vuelta	2ª vuelta	Variación
2002	54.6%	-	-
2006	55.6%	-	-
2010	51.4%	56.5%	+5.1%
2014	61%	53%	-8%

Tabla 5: Porcentaje de abstención en Costa Rica

Año	1ª vuelta	2ª vuelta	Variación
2002	32.9%	41.3%	+8.4%
2006	36.3%	-	-
2010	34.6%	-	-
2014	33.2%	44.1%	+10.9%

Tabla 6: Porcentaje de abstención en Ecuador

Año	1ª vuelta	2ª vuelta	Variación
2002	45.7%	37.3	-8.4
2006	40.5	32.3%	-8.2
2009	34.2%	-	-
2013	26.3%	-	-
2017	26.3%	22.8%	-3.5%

Tabla 7: Porcentaje de abstención en Perú

Año	1ª vuelta	2ª vuelta	Variación
2000	21.8%	43.3%	+21.5
2001	27.6%	28.6%	+1
2006	25.6%	19.81%	-5.79
2011	26.6%	22.7%	-3.9
2016	32%	25.2%	-6.8

Tabla 8: Porcentaje de abstención en Uruguay

Año	1ª vuelta	2ª vuelta	Variación
1999	8.2%	9.4%	1.2%
2004	13.8%	-	-
2009	16.4%	12.4%	-4
2014	12.5%	17.4%	+4.9